

ກາ ທົບທວ ແລະ ດັດແກ້ຮ່າງວິທີກາ ປະເມີ ຜິ
ຈາກຜິ ຂອງກອງປະຊຸມກາ ປະເມີ ຜິ ຄວາມຍື ຍິງ
ຂອງໄຟຟ້າ ຈັດຕິກ

ຈັດພິມໂດຍສະມາຄົມໄຟຟ້າສາກົ



ຮ່າງວິທີກາ ປະເມີ ຜິ ຄວາມຍື ຍິງຂອງໄຟຟ້າ ຈັດຕິກ
ເດືອ ສິງຫາ 2009

ເອກະສາ ຂໍ້ມູ ແລະຕົວຢ່າງຂອງຮ່າງວິທີກາ ປະເມີ ຜິ

ປະຫວັດຄວາມເປັນ ມາ

ພະລັງງານ ຈື່ຕົກໄດ້ຮັບກັບມາໄດ້ຮັບຄວາມຍິນອີກຄັ້ງໜຶ່ງ ເື່ອງຈາກເປັນ ພະລັງງານ ທີ່ສ້າງມີ ລະພິດຕ່ຳ, ເປັນ ພະລັງງານ ທີ່ໝັ້ນ ຄົງແລະມີກາ ຄຸ້ມຄອງກາ ໃຊ້ ຈື່ທີ່ດີ.

ໂດຍທົ່ວໄປແລ້ວກໍໄດ້ມີກາ ພິຈາລະ າທຳຄວາມເຂົ້າໃຈ ແລະ ໃຫ້ຄຳແ ະ ຈຳກ່ວກັບກາ ປະເມີ ຄວາມຍິ ຍົງຂອງເຂື່ອນ ໂດຍສະເພາະກໍແມ່ນ ເຂື່ອນ ພະລັງງານ ໄຟຟ້າ ຈື່ຕົກ. ໃ ເມື່ອກ່ອນ ພວກເຮົາຍັງຂາດມາດຕະຖານ ແລະ ເຄື່ອງມື ໃ ກາ ປະເມີ ຜີ ຄວາມຍິ ຍົງຂອງໄຟຟ້າ ຈື່ຕົກ, ແຕ່ປະຈຸບັນ ພວກເຮົາມີ ເຄື່ອງມືດັ່ງກ່າວແລ້ວ ແຕ່ກໍຍັງບໍ່ທັນ ຖືກ ຈຳໃຊ້ຢ່າງກ້ວາງຂວາງເທື່ອ. ດັ່ງ ັ ສະມາຄົມໄຟຟ້າ ຈື່ຕົກສາກົ ໂດຍ ກາ ຮ່ວມມືກັບບັນ ດາ ພາກສ່ວນ ທີ່ກ່ຽວຂ້ອງອື່ ັງໄດ້ດຳ ເນີນກອງປະຊຸມ ປຶກສາຫາລືກ່ຽວກັບ ກາ ປະເມີ ຜີ ຄວາມຍິ ຍົງຂອງ ພະລັງ ງານ ໄຟຟ້າ ຈື່ຕົກທີ່ຈັດຂຶ້ ໃ ເດືອນ ມີ ັ ປີ 2008. ໃ ກອງປະຊຸມ ໄດ້ມີຫຼາຍພາກສ່ວນ ທີ່ເຂົ້າຮ່ວມແລະໄດ້ສຸມ ໃສ່ກາ ສ້າງເຄື່ອງມືປະເມີ ຜີ ຄວາມຍິ ຍົງຂອງໄຟຟ້າ ຈື່ຕົກ ແລະ ຈຳສະເໜີ ເພື່ອໃຫ້ຮັບຮອງເອົາເຄື່ອງມືດັ່ງ ກ່າວ ເພື່ອ ຈຳໃຊ້ໃຫ້ ເປັນ ມາດຕະຖານ ແລະ ຄຳແ ະ ຈຳ ໃ ກາ ປະເມີ ຜີ ໃ ຂະແໜງກາ ໄຟຟ້າ ຈື່ຕົກໂດຍ ອີງໃສ່ວິທີກາ ປະເມີ ຜີ ຄວາມຍິ ຍົງທີ່ມີຢູ່ຂອງສະມາຄົມໄຟຟ້າ ຈື່ຕົກສາກົ (IHA) ໃ ປີ 2006. ບັນ ດາສະມາ ຊິກປະກອບດ້ວຍລັດຖະບານ ຂອງບັນ ດາປະເທດທີ່ພັດທະ າແລະກຳລັງພັດທະ າ, ທະ າຄາ ພາ ັດ, ກາ ສ້າ, ພາກສ່ວນ ພະລັງງານ ໄຟຟ້າ ຈື່ຕົກ ແລະອົງກາ ທີ່ບໍ່ຂຶ້ ັ ກັບລັດຖະບານ ດັ່ງ ັ ສິ່ງແວດລ້ອມແລະສັງຄົມ.

ກອງປະຊຸມໄດ້ດຳ ເນີນ ກາ ມາເປັນ ເວລາ 2 ປີແລ້ວ, ຊຶ່ງໄດ້ຈັດຂຶ້ ໃ ຫຼາຍແຫ່ງເຊັ ໃ ເດືອນ ມີ ັ 2008 ທີ່ເມືອງວໍຊິງຕັນ (Washington DC), ເດືອນ ກໍລະກົດ 2008 (ອາເມລິກາ), ເດືອນ ກັນ ຍາ 2008 ຢູ່ຊຳເບຍ (Zambia), ເດືອນ ຕຸລາ 2008 (ປະເທດຈີ ັ), ເດືອນ ທັນ ວາ ຢູ່ບຣາຊິ (Brazil), ເດືອນ ມີ ັ 2009 ຢູ່ເຕີກກີ (Turkey), ແລະ ເດືອນ ມິຖຸ ັ 2009 ຢູ່ປະເທດໄອແລ (Iceland) ແລະ ອີກສອງກອງ ປະຊຸມທີ່ຈະຈັດ ໃ ຄັ້ງຕໍ່ໄປອີກໃ ສິກປີ 2010.

ກອງປະຊຸມໄດ້ກຳ ັດບັນ ຫາຕ່າງໆທີ່ກ່ຽວຂ້ອງ ເພື່ອລວບລວມໄວ້ໃ ວິທີກາ ໃ ກາ ປະເມີ ຜີ ແລະ ມາດຕະ ຖານ ຕ່າງໆໃ ກາ ແກ້ໄຂແຕ່ລະບັນ ຫາ ັ . ແຜ ັ ງ ຕ່າງໆທີ່ກ່ຽວຂ້ອງແມ່ນ ໄດ້ມາຈາກ ກາ ປະກອບຄຳເຫັນ ຂອງ ບັນ ດາ ຜູ້ຊ່ຽວຊາ ດັ່ງ ັ ຄວາມຍິ ຍົງ ຂອງພະລັງງານ ໄຟຟ້າ ຈື່ຕົກ, ກາ ປະເມີ ຜີ ຕົວຈິງ ຈາກບັນ ດາ ໂຄງກາ ໄຟຟ້າ ຈື່ຕົກຕ່າງໆ, ກາ ສຳມະ າທາງວິຊາກາ ັ , ຂໍ້ ມູ ັ ຈາກບັນ ດາ ກຸ່ມຄົ ັ ຜູ້ມີສ່ວນ ຮ່ວມຕ່າງໆ, ກາ ປຶກສາຫາລືກ່ຽວກັບອົງປະກອບທີ່ສຳຄັນ ຕ່າງໆຂອງເຄື່ອງມື ໃ ກາ ປະເມີ ຜີ (ມັງກອນ - ກຸມພາ 2009) ເອກະສາ ດັ່ງກ່າວແມ່ນ ຄັດຈັອນ ມາຈາກ ຮ່າງວິທີກາ ປະເມີ ຜີ ຄວາມຍິ ຍົງຂອງພະລັງງານ ໄຟຟ້າ ຈື່ຕົກ ໃ ເດືອນ ສິງຫາ ປີ 2001. ຮ່າງວິທີກາ ດັ່ງກ່າວແມ່ນ ໄດ້ຖືກ ຈຳໃຊ້ເຂົ້າໃ ຊ່ວງ ທຳກາ ທິດລອງ ແລະໄລຍະທີ່ສອງ ຂອງ ກາ ປະຊຸມປຶກສາຫາລື ຊ່ວງ ເດືອນ ກັນ ຍາ ທາ ເດືອນ ພະຈິກ ປີ 2009 , ຮ່າງວິທີກາ ປະເມີ ຜີ ຄາດ ວ່າ ຈະໄດ້ ທຳກາ ດັດແກ້ໃຫ້ສຳເລັດໂດຍຈະອີງໃສ່ຜີ ຂອງປຶກສາຫາລື ແລະຜີ ກາ ທິດລອງໃ ກາງປີ 2010.

ໜ້າວຽກທີ່ຈະຕາມມາກໍແມ່ນ ສຸມໃສ່ກາ ຈໍໃຊ້ວິທີກາ ປະເມີ ຜີ ເປັນ ສ່ວນ ໃຫຍ່ຮ່ວມທັງພັດທະນາ ກາ ປັບປຸງ ໃຫ້ໄດ້ມາດຕະຖານ ແລະມີກາ ຮັບຮອງເອົາ, ໃ ອາ ຈາຄົວວິທີກາ ປະເມີ ຜີ ກໍຈະໄດ້ຮັບ ກາ ທົບ ທວ ແລະ ປັບປຸງຢ່າງ ຕໍ່ເນື່ອງ ອີງໃສ່ກາ ຮຽ ຮູ້ແລະກາ ຈໍໃຊ້ເຄື່ອງມືດັ່ງກ່າວຢ່າງກ້ວາງຂວາງໃ ທົ່ວໂລກ. ລາຍລະອຽດ ປະຫວັດ ຄວາມ ເປັນ ມາຂອງ ກອງປະຊຸມກາ ປະເມີ ຜີ ຄວາມຍິ ຍົງຂອງໄຟຟ້າ ຈໍຕົກ ແລະ ຂີ້ ຕອ ຂອງ ພັດທະນາ ຈາຮ່າງວິທີກາ ປະເມີ ຜີ ແມ່ນ ສາມາດເຂົ້າເບິ່ງໄດ້ ໃ :

www.hydropower.org/sustainable_hydropower/hsaf.html

ເປົ້າໝາຍແລະກາ ຈໍໃຊ້ວິທີກາ ປະເມີ ຜີ

* ວິທີກາ ປະເມີ ຜີ ຄວາມຍິ ຍົງໄຟຟ້າ ຈໍຕົກ ໄດ້ຊື່ໃຫ້ເຫັນ ກາ ພິຈາລະນາ ຄວາມຍິ ຍົງ ທີ່ສໍາຄັນ ຂອງໂຄງ ກາ ໄຟຟ້າ ຈໍຕົກ ແລະກາ ກໍານົດຂອບເຂດໜ້າວຽກໃ ກາ ປະຕິບັດວຽກງານ ຕົວຈິງ. ວິທີກາ ປະເມີ ຜີ ແມ່ນ ໄດ້ແບ່ງອອກເປັນ ສີ່ພາກຕາມຂີ້ ຕອ ຮອບວຽງ ຂອງໂຄງກາ , ເນື່ອງຈາກວ່າບັນ ຫາແລະ ຫລັກກາ ທີ່ແຕກຕ່າງ ໃ ກາ ປະເມີ ຜີ ໃ ແຕ່ລະຂີ້ ຕອ ກາ ປະເມີ ຜີ ແມ່ນ ອີງໃສ່ຫຼັກຖານ ຕ່າງໆ ເພື່ອສະໜັບສະໜູ ກາ ໃຫ້ ຄະແນ . ວິທີກາ ປະເມີ ຜີ ກະທົບ ຄວາມຍິ ຍົງຂອງໄຟຟ້າ ຈໍຕົກແມ່ນ ຍັງບໍ່ທັນ ໄດ້ພັດທະນາ ຈ ເພື່ອເປົ້າໝາຍ ອັນ ດຽວ ສະເພາະເທື່ອ, ສ່ວນ ໃຫຍ່ຈະເວົ້າເຖິງກາ ຈໍໃຊ້ໃ ຂອບເຂດທີ່ກ້ວາງຂວາງ.

* ເປົ້າໝາຍກໍແມ່ນ ເພື່ອວາງລະດັບກາ ປະເມີ ຜີ ຄວາມຍິ ຍົງຂອງກາ ດຳ ເນີ ງານ ແລະກາ ພັດທະນາ ໄຟຟ້າ ຈໍຕົກ. ຜູ້ ຈໍໃຊ້ສ່ວນ ໃຫຍ່ແລະກາ ຈໍໃຊ້ແມ່ນ ລວມຢູ່ໃ ລາຍລະອຽດດັ່ງຕໍ່ລົງໄປ ເພື່ອກໍານົດກຳນົດພຽງເທົ່ານັ້ນ.

* ທຸກພາກສ່ວນ ຄວນ ສ້າງຄວາມເຂົ້າໃຈຮ່ວມກັນ ເພື່ອເປັນ ພື້ນຖານ ໃຫ້ແກ່ກາ ປຶກສາຫາລືບັນ ຫາຄວາມຍິ ຍົງ, ລວມທັງຊຸມຊົນ ທ້ອງຖິ່ນ ທີ່ໄດ້ຮັບຜົນ ກະທົບຈາກໂຄງກາ . ຮັບປະກັນ ໃຫ້ລັດຖະບານ , ຜູ້ໃຫ້ທຶນ , ຜູ້ມີສ່ວນ ຮ່ວມໃ ກາ ຕັດສິນ ໃຈອີ່ ງໝີ່ ໃຈວ່າ ກາ ພັດທະນາ ໄຟຟ້າ ຈໍຕົກແບບໃໝ່ແມ່ນ ສອດຄ່ອງ ກັບເນື້ອໃນ ແລະ ກາ ແກ້ໄຂ ບັນ ຫາທີ່ເໝາະສົມ.

- ບໍລິສັດ, ລັດຖະບານ , ສະຖາບັນ ກາ ເງິ ແລະອົງກາ ທີ່ບໍ່ຂີ້ ກັບລັດຖະບານ ຈະໃຫ້ຄຳ ແ ະ ຈໍໃ ກາ ອຳ ວຍຄວາມສະດວກຊ່ວຍເຫຼືອກາ ພັດທະນາ ຈາຍະລັງງານ ໄຟຟ້າ ຈໍຕົກໃໝ່
- ບໍລິສັດ, ລັດຖະບານ ແລະ ຕົວແທນ ຂອງອົງກາ ພັດທະນາ ຈອື່ ງ ເປັນ ຜູ້ມີສ່ວນ ໃ ກາ ປະເມີ ຜີ ຄວາມຍິ ຍົງ ແລະ ປັບປຸງກາ ແຜ ງານ ພັດທະນາ ຈ ແລະ ແຜ ດຳ ເນີ ງານ ທີ່ມີຢູ່.
- ອົງກາ ທີ່ບໍ່ຂີ້ ກັບລັດຖະບານ ແລະ ປະຊາສັງຄົມຈະມີສ່ວນ ຮ່ວມໃ ກາ ສັງເກດຕີລາຄາ ຄວາມຍິ ຍົງ ຂອງໂຄງກາ ໄຟຟ້າ ຈໍຕົກໃ ແຕ່ລະຂີ້ ຕອ ຂອງຮອບວຽງ ຂອງໂຄງກາ , ເພື່ອສະແດງໃຫ້ເຫັນ ຈຸດຍິ້ , ຄຳເຫັນ ຕໍ່ຜູ້ດຳ ເນີ ງານ ກາ ປະເມີ ຜີ ຄວາມຍິ ຍົງ ແລະ ຂອງຜູ້ໃຫ້ທຶນ ເພື່ອໃຫ້ສອດຄ່ອງກັບ ໂຄງກາ ໄຟຟ້າ ຈໍຕົກ ແລະ ເພື່ອສ້າງພື້ນຖານ ໃຫ້ ແກ່ກາ ປຶກສາຫາລື ຂອງໂຄງກາ , ຜູ້ພັດທະນາ ໂຄງກາ , ສະຖາບັນ ກາ ເງິ ແລະ ັກລົງທຶນ ອີ່ ງ ຈະເປັນ ຜູ້ປະເມີ ຜີ ຄວາມສ່ຽງກາ ລົງທຶນ ແລະ ເປັນ ສ່ວນ ໜຶ່ງຂອງພະຍາຍາມທີ່ຕ້ອງເຮັດ.

- ພາກສ່ວ ໄຟຟ້າ ຈັດຕັ້ງຈະເປັນ ຜູ້ຊອກຫາແຫຼ່ງພິ ພາຍ ອກຈາກທະ າຄາ , ຄາບອ ເຄດິດ (Carbon Credits) , ກາ ຳເອົາພະລັງງາ ມາໃຊ້ຄື ໃໝ່ (Renewable energy credits), ກາ ຮັບຮອງເອົາຕະຫຼາດ ດ້ວຍຄວາມ ສະໝັກໃຈ ແລະ ຜູ້ບໍລິຫາ ແຜ ງາ ໃ ກາ ຕັດສິ ກາ ເຂົ້າຮ່ວມກິດຈະກຳ.

- ກາ ປັບປຸງຕົວແທ ສຳ ັກອົງກາ ຕ່າງໆ ເພື່ອຍັງຄື ລະດັບຂອງຄວາມຍື ຍົງແລະ

- ເຈົ້າຂອງໂຄງກາ ໄຟຟ້າ ຈັດຕັ້ງ / ຜູ້ດຳ ເ ງາ ກາ ຮ່ວມມືກັ ໃ ກາ ຄຸ້ມຄອງ ແລະ ຝຶກອົບຮົມຄວາມຍື ຍົງ ຂອງໄຟຟ້າ ຈັດຕັ້ງ.

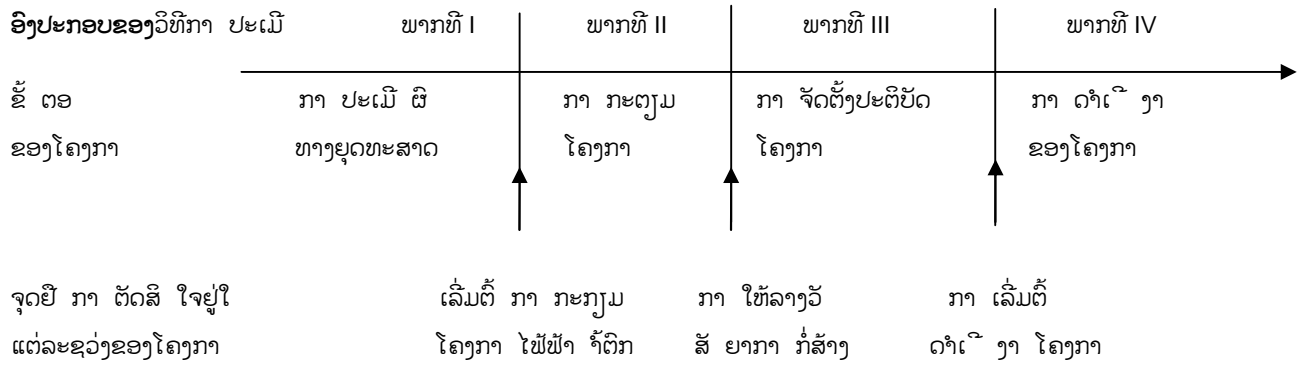
- ແ ວທາງໃ ກາ ປະຕິບັດໃ ຕໍ່ໜ້າ ແມ່ ຈະພິຈາລະ າໃ ຊ່ວງໄລຍະທີ່ສອງໃ ປີ2010, ຊຶ່ງຄາດວ່າຈະສຳເລັດ ວິທີກາ ປະເມີ ຜີ ຄວາມຍື ຍົງ ໄຟຟ້າ ຈັດຕັ້ງ. ແ ວທາງໃ ດັ່ງກ່າວ ແມ່ ຈະເອົາບົດແ ະ ຳ, ມາດຕະຖາ ກາ ປະເມີ ຜີ ຄວາມຍື ຍົງ, ກາ ໃຫ້ລາງວັ ແລະກາ ຮັບຮອງ, ກາ ໃຫ້ ເຄື່ອງໝາຍອຸດສາຫະກຳ, ກາ ສ້າງ ຄວາມເຂັ້ມແຂງໂດຍຜ່າ ແຜ ງາ ຝຶກອົບຮົມ, ກາ ຍອມຮັບສຳລັບຕະຫຼາດໂດຍສະເພາະແມ່ ກາ ອອກໃບຢັ້ງ ຍື ຍົງຄວາມຍື ຍົງ, ເວບໄຊ້ຂໍ້ ມູ ຂ່າວສາ , ກາ ສະແດງອອກທາງດ້າ ະ ໂຍບາຍແລະ ິຕິກຳໃ ລະດັບຊາດ ແລະລະດັບພາກພື້ , ກາ ສະແດງອອກເຖິງ ະ ໂຍບາຍຮັກສາ ຄວາມປອດໄພຂອງທະ າຄາ .

ໂຄງຮ່າງວິທີກາ ປະເມີ ຜີ

- ວິທີກາ ປະເມີ ຜີ ແມ່ ສ້າງຂຶ້ ເປັ ຫຼາຍຮູບແບບທີ່ມີຄຸ ລັກສະ ະທີ່ແຕກຕ່າງກັ

+ ອົງກາ ຂອງວິທີກາ

ແບ່ງອອກເປັ ສີ່ພາກສ່ວ : ກາ ປະເມີ ຜີ ທາງຍຸດທະຍາສາດ, ກາ ກະຕຽມໂຄງກາ , ກາ ຈັດຕັ້ງປະຕິບັດໂຄງ ກາ ແລະ ກາ ດຳ ເ ງາ ຂອງໂຄງກາ ຊຶ່ງໄດ້ແບ່ງອອກແບບເຄື່ອງມືປະເມີ ຜີ ແຍກອອກຕ່າງຫາກໂດຍ ສະເພາະຂອງແຕ່ລະຂັ້ ຕອ ຮອບວຽກໂຄງກາ ແລະກຳມີສ່ວ ຊ່ວຍໃ ກາ ສ້າງ, ກາ ສະແດງຄວາມຄິດເຫັ ແລະຈຸດຍື ບ່ອ ຕັດສິ ໃຈ ຊຶ່ງສະແດງອອກໃ ຮູບພາບທີ 1



ຮູບພາບທີ 1 : ອົງປະກອບຂອງວິທີກາ ປະເມີ ຜີ ແລະ ຈຸດຢື ຕັດສີ ໃຈທີ່ສຳຄັນ

ຄູ ລັກສະ ະຂອງວິທີກາ ປະເມີ

ຢູ່ພາຍໃ ແຕ່ລະພາກສ່ວ ຂອງວິທີກາ ປະເມີ ຜີ ແມ່ ຊຸດ ຂອງອົງປະກອບ ທີ່ສຳຄັນ ໃ ກາ ສ້າງ ຄວາມຄິດເຫັນ ຄວາມຢື ຍົງໂດຍລວມ ຊຶ່ງໂຄງກາ ໄດ້ຊີ້ໃຫ້ເຫັນ ໃ ຮອບວຽ ຂອງໂຄງກາ . ລັກສະ ະຂອງ ວິທີປະເມີ ຜີ ຈະສະແດງໃຫ້ເຫັນ ໃ ລາຍລະອຽດ ຂອງບັ ຫາຕ່າງໆ ຊຶ່ງຕ້ອງພິຈາລະ າ ສ້າງທັດສະ ະຄະດີ, ກາ ອອກຄວາມຄິດເຫັນ ຢ່າງ ໝັ້ ໃຈຕໍ່ຄວາມຢື ຍົງຂອງໂຄງກາ ໄຟຟ້າ ຈໍຕົກໂດຍລວມ. ຕາຕະລາງທີ 1ສະແດງໃຫ້ເຫັນ ຄູ ລັກສະ ະຕ່າງໆໃ ວິທີກາ ປະເມີ ຜີ ຊຶ່ງໄດ້ຈັດແບ່ງເປັ ກຸ່ມເພື່ອ ສະແດງໃຫ້ເຫັນ ຄວາມ ສຳ ພັນ ກັ ແລະ ຮູບກາ ຕ່າງໆ.

ຕາຕະລາງ 1 : ຄູ ລັກສະ ະຂອງວິທີກາ ປະເມີ ຜີ ຕາມຢື ຍົງຂອງໄຟຟ້າ ຈໍຕົກ

ຮູບແບບ	ຊື່ຄູ ລັກສະ ະຕ່າງໆ	ຢູ່ພາກໃດ
ກາ ພັດທະ າ	- ຄວາມຕ້ອງກາ ທີ່ສະແດງອອກ ແລະ ຄວາມເໝາະສົມຂອງຍຸດທະສາດ - ກາ ປະເມີ ທາງເລືອກ - ແຜ ແລະ ະໂຍບາຍລະດັບຊາດ ແລະ ລະດັບພາກພື້	I,II I I
ກາ ປົກຄອງ	- ຄວາມສ່ຽງທາງກາ ເມືອງ - ຄວາມເຂັ້ມແຂງຂອງສະຖາບັນ ກາ ປົກຄອງ ຂອງພາກສ່ວ ສາທາລະ ະ - ກາ ອະ ຸມັດລະບຽບກາ ຕ່າງໆ - ຮູບແບບກາ ປົກຄອງແບບມີສ່ວ ະວມ - ກາ ຄຸ້ມຄອງແຜ ງາ ແລະ ກາ ສີ່ສາ ແບບສະສົມປະສົມ - ກາ ຄຸ້ມຄອງກາ ກໍ່ສ້າງ	I I II,III II,III,IV II,III II,III
ບັ ຫາດ້າ ເຕັກ ິກວິຊາກາ	- ຄວາມສ່ຽງແລະບັ ຫາທາງດ້າ ເຕັກ ິກວິຊາກາ - ກາ ຄຸ້ມຄອງ ແລະກາ ຮັກສາຊັບ ພະຍາກອ ດ້າ ອຸທິກຄະສາດ - ກາ ອອກແບບແລະຄັດເລືອກຈຸດທີ່ຕັ້ງໃຫ້ເໝາະສົມ - ຄວາມປອດໄພຂອງຊຸມຊີ ແລະຊັບສິ - ຄວາມເປັ ຈົງແລະປະສິດທິຜີ ຂອງຊັບສິ	I II,III,IV II II,III,IV IV

ບັ ຫາກາ ເງິ ແລະເສດຖະກິດ	<ul style="list-style-type: none"> - ບັ ຫາແລະຄວາມສ່ຽງທາງດ້າ ເສດຖະກິດແລະກາ ເງິ - ຄວາມເປັ ໄປໄດ້ຂອງສະພາບເສດຖະກິດຮວ່ມທັງຜີ ກຳໄລເພີ່ມເຕີມ - ຄວາມພ້ອມທາງດ້າ ກາ ເງິ - ກາ ຈັດຫາ - ກາ ຕະຫຼາດ, ະວັດຕະກຳ ແລະ ກາ ຄື້ ຄື້ວາ 	<p>I</p> <p>II,III,IV</p> <p>II,III,IV</p> <p>II,III,IV</p> <p>IV</p>
ບັ ຫາດ້າ ສັງຄົມ	<ul style="list-style-type: none"> - ບັ ຫາແລະຄວາມສ່ຽງດ້າ ສັງຄົມ - ກາ ຄຸ້ມຄອງແລະປະເມີ ຜີ ກະທົບຕໍ່ສັງຄົມ - ຜີ ກະທົບໂຄງກາ ຕໍ່ຊຸມຊົ - ປະຊາຊົ ເຜົ່າທ້ອງຖີ່ - ກາ ຍົກຍ້າຍຈັດສັ ປະຊາຊົ ແລະທິດີ - ກາ ແບ່ງປັ ຜີ ກຳໄລ - ແຮງງາ ແລະເງື່ອ ໄຂກາ ເຮັດວຽກ - ມໍລະດົກທາງວັດທະ ະທຳ - ສຸຂະພາບອະ ະໄມ 	<p>I</p> <p>II,III,IV</p> <p>II,III,IV</p> <p>II,III,IV</p> <p>II,III</p> <p>II,III,IV</p> <p>II,III,IV</p> <p>II,III,IV</p>
ບັ ຫາສິ່ງແວດລ້ອມ	<ul style="list-style-type: none"> - ບັ ຫາແລະຄວາມສ່ຽງດ້າ ສິ່ງແວດລ້ອມ - ກາ ຄຸ້ມຄອງແລະປະເມີ ຜີ ກະທົບຕໍ່ສິ່ງແວດລ້ອມ - ຊີວະ າງພີ ແລະພືດພີ ປະເພດຕ່າງໆທີ່ຖືກຄຸກຄາມ - ກາ ຕົກຕະກອ ແລະກາ ເຊາະເຈື້ອ - ຄຸ ະພາບ ຈີ້ - ຈີ້ເປື້ອ , ສຽງ ແລະ ຄຸ ະພາບອາກາດ 	<p>I</p> <p>II,III,IV</p> <p>II,III,IV</p> <p>II,III,IV</p> <p>II,III,IV</p> <p>II,III,IV</p> <p>III</p>
ຮູບແບບທາງດ້າ ພູມິສາດ	<ul style="list-style-type: none"> - ອ່າງແມ່ ຈີ້ແລະບັ ຫາຂ້າມຜ່າ ຊາຍແດ - ກາ ຄຸ້ມຄອງອ່າງແມ່ ຈີ້ - ກາ ຄຸ້ມຄອງອ່າງເກັບ ຈີ້ - ບໍລິມາດ ຈີ້ໄຫຼເພື່ອສິ່ງແວດລ້ອມ ແລະ ຄວາມຍີ ຍົງຂອງບໍລິມາດ ຈີ້ໄຫຼເບື້ອງລຸ່ມ 	<p>II,III,IV</p> <p>II,III,IV</p> <p>II,III,IV</p> <p>II,III,IV</p>

ອົງປະກອບຂອງວິທີກາ ປະເມີ ຜີ

ແຕ່ລະຄຸ ລັກສະ ະແຕ່ລະພາກສ່ວ ແມ່ ໄດ້ຖືກ ຈຳໃຊ້ໃ ກາ ປະເມີ ຜີ ໃ ເຈັດອົງປະກອບຊຶ່ງຕິດພີ ກັບ ຄຸ ລັກສະ ະດັ່ງກ່າວສາມອົງປະກອບແມ່ ໄດ້ຖືກຈັດແບ່ງເຂົ້າໃ ຂະບວ ກາ ປະເມີ ຜີ ຊຶ່ງສະແດງອອກ ໃ ຕາຕະລາງທີ່ 2

ຕາຕະລາງ 2: ຂໍ້ ຕອ ແລະ ຜີ ກາ ປະເມີ ເພື່ອໃຫ້ຄະແ ແຕ່ລະແບບ

ອົງປະກອບຂອງຂໍ້ ຕອ ກາ ປະເມີ ຜີ	ເຂດພື້ ທີ່ຈຸດສຸມ
ຄູ ະພາບຂອງ ຂະບວ ກາ ປະເມີ ຜີ	ຈຳສະເໜີກາ ປະເມີ ຜີ ທີ່ຕ້ອງກາ ຕາມແຕ່ລະຄູ ລັກສະ ະວິທີກາ ຊຶ່ງລວມ ທັງກາ ຫາຈຸດເງື່ອ ໄຂພື້ ຖາ , ຄວາມຕ້ອງກາ ອີ່ ໆ ແລະ ທາງດ້າ ລະບຽບກາ ຕ່າງໆ, ຜີ ກະທົບ, ຄວາມສ່ຽງ ແລະ ກາ ປະເມີ ຜີ ໂອກາດຄວາມເປັ ໄປໄດ້.
ຄູ ະພາບຂໍ້ ຕອ ໃ ກາ ຄຸ້ມຄອງ	ຈຳສະເໜີກາ ວາງແຜ ກາ ຄຸ້ມຄອງ ແລະ ກາ ຈັດຕັ້ງປະຕິບັດຕາມ ຄູ ລັກສະ ະ ຂອງວິທີກາ ຊຶ່ງລວມທັງວັດຖຸປະສົງ, ເປົ້າໝາຍ, ກາ ຈັດສັ ຊັບພະຍາກອ ພາລະບົດບາດ ແລະ ຫ້າທີ່ຮັບຜິດຊອບ, ຍຸດທະສາດກາ ຈັດຕັ້ງປະຕິບັດ, ກາ ກວດ ກາ ແລະ ກາ ປະເມີ ຜີ ກາ ດຳ ະ ກາ ຕໍ່ ແລະ ກາ ປັບປຸງ.
ຄູ ະພາບຂອງຂະ ບວ ກາ ກາ ປຶກສາ ຫາລື	ຈຳສະເໜີຂໍ້ ຕອ ກາ ດຳ ະ ກາ ປຶກສາຫາລືຮວມທັງແ ວທາງໃ ກາ ເຂົ້າຮ່ວມ ຂອງຜູ້ມີສ່ວ ຮວມ, ກຳ ົດກາ ຂໍ້ ຕອ ຂອງກາ ສະໜັບສະໜູ ຜູ້ມີສ່ວ ຮ່ວມໃ ຂະບວ ກາ ປຶກສາຫາລື, ຄວາມໂປ່ງໃສ, ກິ ໂກໃ ກາ ແກ້ໄຂບັ ຫາ ແລະ ຂໍ້ຂັດແຍ່ງຕ່າງໆ
ຜີ ຂອງກາ ປະເມີ	ເຂດພື້ ທີ່ຈຸດສຸມ
ລະດັບກາ ສະໜັບ ສະໜູ ຂອງຜູ້ມີ ສ່ວ ຮ່ວມ	ຈຳສະເໜີລະດັບກາ ສະໜັບສະໜູ ກາ ມີສ່ວ ຮ່ວມໃ ຂໍ້ ຕອ ກາ ປະເມີ ຜີ ແລະ ຜີ ຂອງກາ ປະເມີ ຜີ ໂດຍໃຫ້ສອດຄ່ອງກັບເ ື້ອໃ ຈິດໃຈຂອງກາ ປະຊຸມ ປຶກສາຫາລືທີ່ໄດ້ລະບຸ.
ລະດັບກາ ຈັດຕັ້ງ ປະຕິບັດຕາມແຜ	ຈຳສະເໜີລະດັບມາດຕະກາ ກາ ຍອມຮັບຊຶ່ງໄດ້ຮັບກາ ປັບປຸງໃ ແຜ ພັ ທະ າ ໂຄງກາ ໂດຍສະເພາະແມ່ ເ ື້ ຫນັກໃສ່ຄູ ະພາບຂອງ ຂະບວ ກາ ແລະ ລະບົບ ດຳ ະ ງາ ກິດຈະກຳພາຍໃ .
ລະດັບກາ ຍອມຮັບ	ຈຳສະເໜີລະດັບກາ ຍອມຮັບໂດຍອີງຕາມພາລະກິດທີ່ຈະຕ້ອງປະຕິບັດເພື່ອ ສາທາລະ ະ ແລະ ໃຫ້ສອດຄ່ອງກັບຄວາມຕ້ອງກາ ທາງດ້າ ິຕິກຳ.
ລະດັບຄວາມມີ ປະສິດທິຜີ	ຈຳສະເໜີຄວາມມີປະສິດທິຜີ ຂອງກາ ຈັດຕັ້ງປະຕິບັດກິດຈະກຳໂດຍອີງໃສ່ ຜີ ໄດ້ຮັບໂດຍພື້ ຖາ , ຜີ ໄດ້ຮັບທີ່ຕ້ອງກາ ແລະ ມາດຕະກາ ປະເມີ ຜີ ທີ່ໄດ້ຕົກລົງກັ .

ກາ ຳໃຊ້ວິທີກາ ກາ ປະເມີ ຜີ

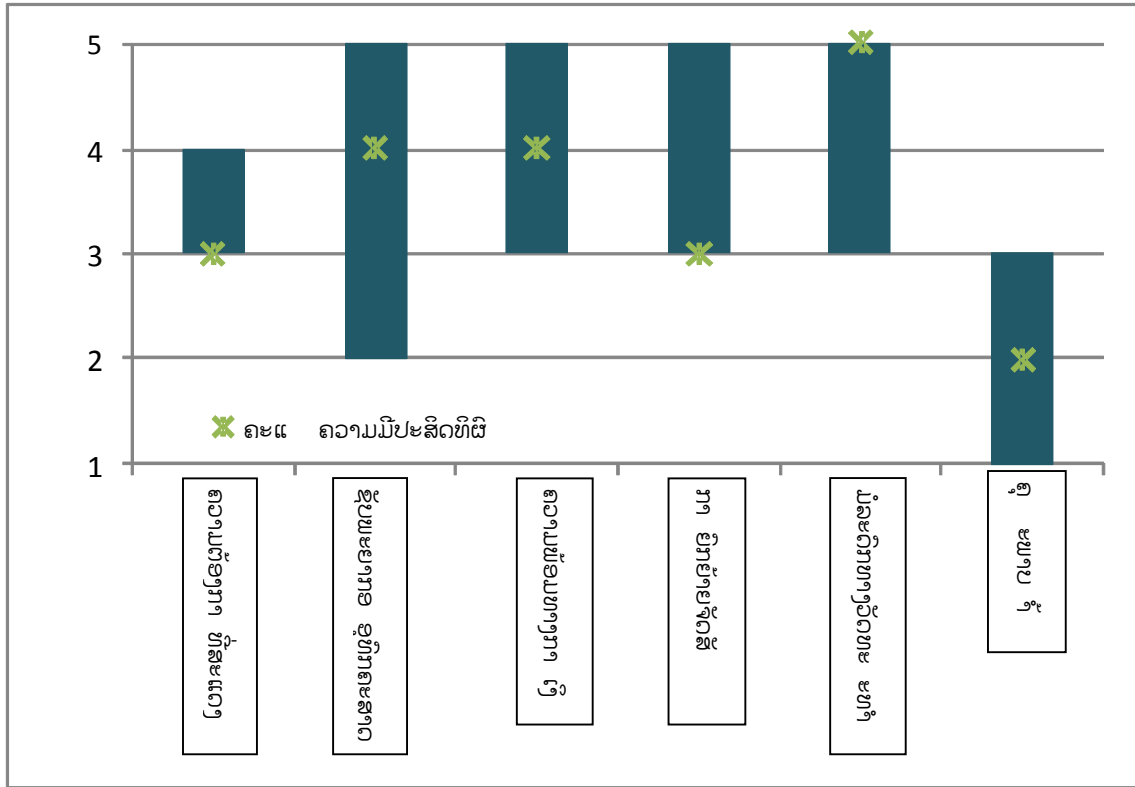
ໃ ຂະບວ ກາ ກາ ປະເມີ ຜີ , ຜູ້ກວດສອບກາ ປະເມີ ຜີ ຈະສຳພາດຜູ້ພັດທະ າໂຄງກາ , ເຈົ້າຂອງ ໂຄງກາ , ຜູ້ດຳ ັງ ແລະ ຜູ້ມີສ່ວ ົ່ວມທຳກ່ຽວຂ້ອງອື່ ັງ ຫລັກກຖາ ອ້າງອີງແມ່ ຈະຖືກທົບທວ ຄື ເພື່ອໃຫ້ຄະແ ແຕ່ລະຮູບກາ ຊຶ່ງລະບຸໃ ພາກຕ່າງໆຂອງວິທີກາ ປະເມີ . ໃ ອີງປະກອບກັບຮູບແບບຂອງ ແຕ່ລະຄຸ ລັກສະ ະ ແມ່ ໃຫ້ຄະແ ແຕ່ລະດັບແຕ່ 1 ເຖິງ 5. ລະດັບ 1 ແມ່ ກາ ຂາດຄວາມເຂົ້າໃຈ ຫລື ບໍ່ເຂົ້າໃຈໃ ກາ ປະຕິບັດຕົວຈິງ. ລະດັບ3 ແມ່ ເຂົ້າໃ ພື້ ຖາ ກາ ຈັດຕັ້ງປະຕິບັດຕົວຈິງ ໂດຍມີຄວາມສຳ ຶກ ເຂົ້າໃຈຕໍ່ ຜີ ທີ່ຈະໄດ້ຮັບ ຂອງປະເທດໂດຍອີງຕາມຄວາມສາມາດຫລືຊັບພະຍາກອ ຫລື ຂະຫ າດແລະຄວາມ ຊັບຊ້ອ ຂອງໂຄງກາ .ລະດັບ5 ແມ່ ຄວາມເຂົ້າໃຈເປັ ຢ່າງດີຕໍ່ກາ ຈັດຕັ້ງປະຕິບັດຕົວຈິງແຕ່ຍັງບໍ່ ທີ ຫມັ ໃຈ ໃ ກາ ຳໃຊ້ເຄື່ອງມືຕ່າງກ່າວຊຶ່ງອາດຈະບໍ່ເໝາະສົມສຳລັບໂຄງກາ ຂະຫ າດໃຫຍ່ແລະ ຳໃຊ້ຊັບພະຍາກອ ຈຳ ວ ຫລວງຫລາຍ.

ກາ ໃຫ້ຄະແ ຂອງກາ ກວດສອບກາ ປະເມີ ຜີ ແມ່ ອີງໃສ່ກາ ສັງເກດກາ , ກາ ສຳພາດກັບບັ ດາ ຜູ້ມີສ່ວ ົ່ວມ ແລະ ກາ ທົບທວ ບັ ດາຫລັກກຖາ ກາ ອ້າງອີງອື່ ັງ, ກາ ອ້າງອີງຫລັກກຖາ ຕາມວັດຖຸປະສົງ ຂອງໂຄງກາ ແມ່ ອີງໃສ່ສິ່ງທີ່ໄດ້ສັງລວມມາຈາກຜູ້ໃຫ້ຂໍ້ ມູ ແລະ ຖືກ ຳໃຊ້ໂດຍຜູ້ປະເມີ ຜີ ເພື່ອດັດແກ້ ຫລື ກວດສອບ ກາ ໃຫ້ຂໍ້ ມາ ັ້ ມັ ສອດຄ່ອງກັບລະດັບຂອງກາ ໃຫ້ຄະແ ຄືແ ວໃດ. ຫລັກກຖາ ອ້າງອີງ ອາດເປັ ທັງແບບຂໍ້ ມູ ທາງດ້າ ປະລິມາ ຫລື ດ້າ ຄຸ ະພາບ, ກາ ບັ ທຶກ ຫລື ສະພາບຄວາມຈິງ, ເປັ ພຽງຄຳເວົ້າ ຫລື ເອກະສາ . ກາ ອ້າງອີງ ກໍ່ສາມາດດັດແກ້ຄື ໃຫມ່ໄດ້, ໂດຍບໍ່ ໄດ້ຮັບອິດທິພົ ຈາກອາລົມ ຄວາມຮູ້ສຶກຫລືກາ ຕັດສິ ໃຈ,ຊຶ່ງທັງຫມົດແມ່ ອີງໃສ່ຂໍ້ ມູ ຕົວຈິງທີ່ໄດ້ຮັບຈາກກາ ສັງເກດກາ ,ກາ ວັດແທກ, ເອກະສາ ອ້າງອີງ ກາ ທົດສອບ ແລະ ວິທີກາ ອື່ ັງ.

ກາ ຳສະເໜີຜີ ກາ ປະເມີ :

ຜີ ກາ ປະເມີ ທົ່ວໄປຂອງໂຄງກາ ສາມາດ ຳສະເໜີໃ ຕາຕະລາງສັງລວມ, ຕາຕະລາງ 3 ແລະ ຮູບພາບ ສະແດງມາດຕະກາ ຂອງກາ ໃຫ້ຄະແ ສູງ ແລະ ຕຳ ຕາມແຕ່ລະຄຸ ລັກສະ ະ ດັ່ງໃ ຮູບພາບ 2 (ຳໃຊ້ ສ່ວ ຍ່ອຍຂອງຄຸ ລັກສະ ະຂອງຮູບກາ ປະເມີ ເພື່ອສະແດງເບົ້າຫມາຍ). ກາ ໃຫ້ຄະແ ໃ ຮູບພາບ 3 ທີ່ມີເຄື່ອງຫມາຍ ກາດາວ ແມ່ ສະແດງໃຫ້ເຫັ ລະດັບກາ ໃຫ້ຄະແ ຄວາມມີປະສິດທິຜີ ວ່າຢູ່ໃ ລະດັບໃດ, ຊຶ່ງເປັ ຕົວຢ່າງຂອງຮູບແບບ ຳທີ່ສະເໜີ ສະເພາະບ່ອ ທີ່ຕ້ອງກາ ໃຫ້ຄວາມສຶ ໃຈ ແລະ ຕ້ອງກາ ເໝັ ຫມັກ ເປັ ພິເສດ. ຕາຕະລາງ 3: ສັງລວມຜີ ກາ ປະເມີ

ຫົວຂໍ້	ສະ ຕອ			ກາ ປະເມີ ຜີ			
	ກາ ປະເມີ ຜີ	ກາ ຄຸ້ມຄອງ	ກາ ບຶກສາ ຫາລື	ກາ ສະໜັບສະໜູ ຂອງຜູ້ມີສ່ວ ົ່ວມ	ກາ ຍອມຮັບ	ລະດັບກາ ຈັດຕັ້ງປະຕິບັດ	ຄວາມມີ ປະສິດທິຜີ



ຮູບພາບທີ 2: ຮູບສະແດງຜົນ ກາ ປະເມີ

ດັ່ງໃ ຮູບພາບ ຈຸດ ບໍ່ແມ່ ກາ ໃຫ້ຄະແນນ ດຽວຕັດສິ ວ່າ ໂຄງກາ ຈະຜ່າ ຫລື ລົ້ມເຫລວ ມັ ເປັ ພຽງແຕ່ ແມ່ ກາ ເີ້ ກາ ວິເຄາະຢ່າງເປັ ລະບົບ ແລະ ຄວາມເຂົ້າໃ ສະພາບ, ຈຸດແຂງ, ຈຸດອ່ອ ແລະ ແ ວທາງທີ່ຈະດຳ ະ ກາ ໃ ຕໍ່ຫ້າເພື່ອປັບປຸງໂຄງກາ ໄຟຟ້າ ຈັດຕັກ

ຂໍ້ ະ ຳສຳລັບກາ ກວດສອບ:

ໃ ຫລາຍໆກໍລະ ັ, ກາ ວາງຫລັກກເ ໃ ກາ ປະເມີ ຜີ ແມ່ ເປັ ເລື້ອງທຳມະດາ, ແຕ່ໃ ກໍລະ ັ ມີຂໍ້ສັງເກດ ກ່ຽວກັບຕາຕະລາງກາ ໃຫ້ຄະແນນ ແຕ່ລະຮູບແບບຊຶ່ງໃຫ້ສັງເກດເບິ່ງຫົວຂໍ້ທີ່ໃຫ້ໄວ້, ຂໍ້ ະ ຳດັ່ງກ່າວແມ່ ລະບຸ ໄວ້ດັ່ງຕໍ່ໄປ ັ

ຂໍ້ ະ ຳ: ອຸ ອຸ ະພາບຂອງຂໍ້ ັ ຕອ ໃ ກາ ຄຸ້ມຄອງ

ອຸ ອຸ ະພາບຂອງກາ ວາງແຜ ກາ ຄຸ້ມຄອງ ແລະ ຈັດຕັ້ງປະຕິບັດແມ່ ມາດຕະກາ ທີ່ສຳຄັ ໃ ກາ ຳສະເໜີ ແລະສະແດງໃຫ້ເຫັ ຜີ ຂອງກາ ປະເມີ ຄວາມຍິ ຍົງໃ ອາ າຄົດ. ກາ ພິຈາລະ າຂອງຮູບແບບຕ່າງໆແມ່ ລວມ ຢູ່ໃ ັ:

ກາ ປະເມີ	1. ກາ ປະສົມປະສາ ຂະບວ ກາ ໃ ກາ ປະເມີ ຜີ ບີ ພີ້ ຖາ ກະກຽມ ກາ ວາງແຜ ກາ ພັດທະ າ
ກາ ວາງແຜ	2. ສ້າງແຜ ຫລືກາ ກະກຽມແຜ 1.ກາ ຮ່າງແຜ , ອອກມາດຕະກາ ໃ ກາ ຄຸ້ມຄອງ ຄວາມສ່ຽງ (ມາດຕະກາ ຫລຸດຜ່ອ , ທິດແທ) ແລະ ສ້າງໂອກາດ ເພື່ອບັ ລຸ້ວດຖຸປະສົງ ແລະ ເປົ້າໝາຍ
ຈັດຕັ້ງປະຕິບັດ	3. ຈັດຕັ້ງປະຕິບັດແຜ ງາ ທີ່ກະກຽມໄວ້ຮວມທັງກາ ຈຳໃຊ້ວິທີກາ ທີ່ເໝາະສົມ ແລະ ມີປະສິດທິຜີ . 4. ກາ ຈັດສີ ຊັບພະຍາກອ ຊຶ່ງຮວມທັງດ້າ ຄູ ະວຸດ ແລະ ຄວາມຊຳ າ , ຄວາມມີປະສົບກາ ທີ່ກ່ຽວຂ້ອງກັບໂຄງກາ . ກາ ຈຳໃຊ້ຄວາມອາດສາມາດຂອງ ທ້ອງຖີ່ ທີ່ຖືກຕ້ອງເໝາະສົມ, ຂະຫ າດຂອງພາລະກິດ, ກາ ຈຳໃຊ້ຊັບ ພະຍາກອ ໂດຍຜ່າ ກາ ກະກຽມຂອງໂຄງກາ , ກຳົດແຜ ຈັດຕັ້ງປະຕິບັດ ແລະ ແຜ ດຳເີ ງາ ແລະ ແຜ ບັງເອີ ເພີ່ມເຕີມ. 5. ກຳົດພາລະບົດບາດ, ຫ້າທີ່ຮັບຜິດຊອບ ແລະ ກາ ກວດສອບ. 6. ກຳົດຍຸດທະສາດທີ່ມີປະສິດທິຜີ ແລະ ບໍລິຫາ ກາ ປຸງ ແປງ.
ກາ ກວດສອບ	7. ກາ ກວດສອບ ແລະ ກາ ປະເມີ ຜີ ຮວມທັງກາ ຕິດຕາມ ກວດກາ, ກາ ດັດແກ້ ແລະ ກາ ທົບທວ ຄື ກາ ບໍລິຫາ ງາ .
ດຳເີ ງາ	8. ສືບຕໍ່ກາ ປັບປຸງ ແລະ ດັດແກ້ກາ ຄຸ້ມຄອງບໍລິຫາ ຮວມທັງກາ ບໍລິຫາ ຂໍ້ຂັດແຍ່ງ, ກາ ປ້ອງກັ ແລະ ດັດແກ້ ແລະ ກາ ທົບທວ ຄື ແຜ ງາ ຕ່າງໆທີ່ ຈຳເີ .

ຄະແ	ຄວາມຕ້ອງກາ
5	<ul style="list-style-type: none"> ຂະບວ ກາ ໃ ກາ ຄຸ້ມຄອງບໍລິຫາ ມີຄວາມເໝາະສົມ, ພຽງພໍ, ມີປະສິດທິຜີ ບໍ່ມີຊ່ອງ ຫວ່າງ ຊຶ່ງໄດ້ລະບຸໄວ້ໃ ລະບົບກາ ຄຸ້ມຄອງ ແລະ ສອດຄ່ອງກັບມາດຕະຖາ ທີ່ກຳົດໄວ້. ກາ ດຳເີ ງາ ແຜ ກາ ທີ່ວາງໄວ້ແມ່ ໄດ້ຮັບກາ ຕິດຕາມກວດກາຢ່າງໄກ້ຊິດ ແລະ ກາ ແກ້ໄຂບັ ຫາທີ່ເກີດຂຶ້ ໄດ້ໄວ.
4	<ul style="list-style-type: none"> ຂະບວ ກາ ໃ ກາ ຄຸ້ມຄອງບໍລິຫາ ມີຄວາມເໝາະສົມ, ພຽງພໍ ແລະ ມີປະສິດທິຜີ ແຕ່ມີຂໍ້ບົກຜ່ອງ ທີ່ບໍ່ເີ ບັ ຫາຮ້າຍແຮງໜ້ອຍໜຶ່ງ, ກາ ປະສົມປະສາ ຂອງລະບົບ ກາ ຄຸ້ມຄອງ ແມ່ ສອດຄ່ອງກັບມາດຕະຖາ ກຳົດໄວ້ ກາ ດຳເີ ງາ ແຜ ກາ ທີ່ວາງໄວ້ ແມ່ ໄດ້ຮັບກາ ທົບທວ ທີ່ ເີ ບົກກະຕິ ແລະ ເຮັດເລື້ອຍໆ ພ້ອມທັງໄດ້ມີກາ ປັບປຸງໃ ບາງສ່ວ ທີ່ຈຳເີ .
3	<ul style="list-style-type: none"> ຂະບວ ກາ ໃ ກາ ຄຸ້ມຄອງບໍລິຫາ ມີຄວາມເໝາະສົມ, ພຽງພໍ ມີປະສິດທິຜີ ແລະ ຍັງມີຊ່ອງຂໍ້ບົກຜ່ອງທີ່ບໍ່ເີ ບັ ຫາຮ້າຍແຮງຢູ່ໃ ບາງພາກສ່ວ . ກາ ດຳເີ ງາ ແຜ ກາ ທີ່ວາງໄວ້ ແມ່ ໄດ້ມີກາ ທົບທວ ຄື ເີ ຊ່ວງໆ ແລະ ໄດ້ຮັບ ກາ ປັບປຸງ.
2	<ul style="list-style-type: none"> ມີຂໍ້ບົກຜ່ອງທີ່ບໍ່ເີ ບັ ຫາຮ້າຍແຮງໃ ຂະບວ ກາ ຄຸ້ມຄອງບໍລິຫາ ເຊິ່ງເຮັດໃຫ້ ແຜ ກາ ຄຸ້ມຄອງຂາດຄວາມເໝາະສົມ, ບໍ່ພຽງພໍ ແລະ ບໍ່ມີປະສິດທິຜີ ມີຂໍ້ບົກຜ່ອງຮ້າຍແຮງໃ ກາ ທົບທວ ຄື ແລະ ກາ ປັບປຸງແຜ ດຳເີ ງາ .
1	<ul style="list-style-type: none"> ມີບັ ຫາຮ້າຍແຮງໃ ຂະບວ ກາ ຄຸ້ມຄອງບໍລິຫາ ກາ ດຳເີ ແຜ ດຳເີ ງາ ບໍ່ໄດ້ຮັບກາ ທົບທວ ແລະ ປັບປຸງ.

ຕົວຢ່າງກາ ອ້າງອີງຫຼັກກຳ : ແຜ ຄຸ້ມຄອງ, ຂະບວ ກາ ກາ ປຸງ ແປງກາ ຄຸ້ມຄອງ, ກາ ທົບທວ ຄື .
 ກາ ຄຸ້ມຄອງແລະຕິດຕາມກວດກາ,ບົດລາຍງາ ກາ ກວດສອບ.

ຮ່າງວິທີກາ ປະເມີ ຜິ ໃຫ້ ຍາມຄຳສັບສຳລັບຂໍ້ທີ່ສຳຄັນ ທີ່ໃຊ້ໃ ຂໍ້ ຕອ ຂອງກາ ໃຫ້ຄະແ , ເຊ່ ຜູ້ມີສ່ວ ຮ່ວມບໍລິເວ ພີ່ ທີ່ ທີ່ໄດ້ຮັບຜິ ກະທົບ, ກາ ດຳລົງຊີວິດ, ຄວາມເໝາະສົມ, ມີປະສິດທິຜິ , ບໍ່ ຫາ ຮ້າຍແຮງ ແລະອື່ ງ.ຮ່າງປະເມີ ຜິ ກະທົບ ແມ່ ໄດ້ໃຫ້ ຍາມຄຳສັບເທື່ອໃຫ້ຄວາມໝາຍແລະໃຫ້ຄຳແ ະ ຳໃ ກາ ໃຫ້ ຄະແ (5-ດີເລີດ - 4 ດີຫຼາຍ, 3 ດີ ,2 ບໍ່ດີ ,1ບໍ່ດີຫຼາຍ) ແລະຕົວຢ່າງຂອງຄຸ ລັກສະ ະຕ່າງໆ ເພື່ອໃຊ້ເປັ ຫຼັກກຳ ອ້າງອີງ. ມີຄຳອະທິບາຍຄວາມໝາຍຂອງກາ ໃຫ້ຄະແ ຊຶ່ງສະແດງໃ ຕາຕະລາງ3. ແລະຕົວຢ່າງໃ ກາ ກະກຽມໂຄງກາ ຊຶ່ງເວົ້າເຖິງເງື່ອ ໄຂກາ ເຮັດວຽກແລະແຮງງາ ,ກາ ຄຸ້ມຄອງແລະປະເມີ ຜິ ສິ່ງແວດລ້ອມ.

1. ມາດຕະກາ ຄຸ້ມຄອງທີ່ ຳສະເໜີ ເພື່ອແກ້ໄຂບໍ່ ຫາຕ່າງໆບໍ່ແມ່ ຈະຢູ່ໃ ກາ ວາງແຜ ຄຸ້ມຄອງສະເໜີ; ແຕ່ມີ ອາດ ຢູ່ໃ ໄລຍະ ກາ ກະກຽມແຜ ດຳ ງາ , ເຊ່ ອາດເປັ ຂໍ້ຕົກລົງທີ່ເຮັດຂຶ້ ໃ ແຜ ຕໍ່ໜ້າຫຼັງຈາກທີ່ໄດ້ມີກາ ປົກສາຫາລືກັ .
2. ລະບົບກາ ຄຸ້ມຄອງແມ່ ຂອບເຂດວຽກງາ ຂອງຂະບວ ກາ ແລະ ຂໍ້ ຕອ ໃ ກາ ດຳ ງາ ເພື່ອ ຮັບປະກັ ຄວາມສຳເລັດ ວັດຖຸປະສົງຂອງອີງກາ , ໃ ບາງກໍລະ ກາ ຄຸ້ມຄອງ ອາດຕ້ອງ ຳສະເໜີ ເຂົ້າໃ ລະບົບກາ ຄຸ້ມຄອງບໍລິຫາ ໃ ລະດັບ ທີ່ສູງກ່ວາ ເຊ່ ກາ ຄຸ້ມຄອງຄຸ ະພາບ ຳ ເຂົ້າ ພາຍໃ ລະບົບກາ ຄຸ້ມຄອງສິ່ງແວດລ້ອມ.

ຄະແ	ຍາມ	ຈຸດຂໍ້ສັງເຂດຊຶ່ງອາດໃຊ້ເປັ ຫຼັກກຳ ອ້າງອີງ
5 ດີເລີດ	<ul style="list-style-type: none"> ກາ ປະເມີ ຜິ ຄວາມເໝາະສົມພຽງພໍ,ມີປະສິດທິຜິ , ກາ ຄຸ້ມຄອງ ແລະຂໍ້ ຕອ ປົກສາຫາລືບໍ່ມີຂໍ້ບົກຜ່ອງ ມີກາ ກວດສອບທຸກຂໍ້ ຕອ ຢ່າງໃກ້ຊິດ,ກາ ທົບທວ ຢູ່ເລື້ອຍໆ ແລະກາ ແກ້ໄຂບໍ່ ຫາກ່ວ່າໄວ,ມີກາ ດັດແກ້ໃ ຂໍ້ ຕອ ທີ່ຈຳເປັ - ມີກາ ປະສາ ງາ ກັ ເລື້ອຍໆແບບສອງທາງກັບຜູ້ມີສ່ວ ຮ່ວມແລະ ຜູ້ມີສ່ວ ຮ່ວມໃ ກາ ຕັດສິ ໃຈ ໄດ້ຮັບກາ ສະໜັບສະໜູ ຈາກກຸ່ມຜູ້ມີສ່ວ ຮ່ວມເກືອບ ທຸກກຸ່ມໂດຍກົງ ມີກາ ຍອມຮັບ ມີກາ ຫຼີກລ້ຽງແລະວາງມາດຕະກາ ຫຼຸດຜ່ອ ຜິ ກະ ທົບທາງລົບແລະຜິ ຂະຫຍາຍຜິ ໄດ້ຮັບ ມີກາ ປະກອບສ່ວ ເຂົ້າໃ ກາ ຳສະເໜີບໍ່ ຫາຕໍ່ກັບ ຜິ ກະທົບຕ່າງໆຊຶ່ງເກີດຂຶ້ ຈາກຜູ້ພັດທະ າໂຄງກາ , ເຈົ້າຂອງໂຄງກາ ,ຜູ້ດຳ ງາ ໂຄງກາ 	<ul style="list-style-type: none"> ກາ ຄຸ້ມຄອງບໍລິຫາ ແບບຮັດກຸມ ທັດສະ ະຄະຕິໃ ລະດັບພາກພີ່ ກາ ເຂົ້າຮ່ວມສ້າງຄວາມເຂັ້ມແຂງທັງ ທາງພາຍໃ ແລະພາຍ ອກ ກາ ສະໜັບສະໜູ ທີ່ ຮອ ໄລຍະຍາວ ໃ ກາ ຄຸ້ມຄອງພາລະກິດທີ່ສຳຄັນ ກາ ປະສົມປະສາ ງາ ກາ ຄຸ້ມຄອງໃ ລະດັບສູງຫຼາຍ ສ້າງໂອກາດ ກາ ມີສ່ວ ຮ່ວມແລະເຂົ້າຮ່ວມໃ ຂະ ບວ ກາ ຕັດສິ ໃຈຂອງຜູ້ມີສ່ວ ຮ່ວມ ກາ ທົບທວ ແລະກາ ແ ະ ຳຈາກກຸ່ມຄື ອິດສະຫຼະ ຫຼືບຸກຄື ທີ່3 ກາ ເຜີຍແຜ່ຂໍ້ມູ ຂ່າວສາ
4 ດີຫຼາຍ	<ul style="list-style-type: none"> ກາ ປະເມີ ຜິ ມີຄວາມເໝາະສົມ,ພຽງພໍ,ມີປະສິດທິ ຜິ ,ກາ ຄຸ້ມຄອງແລະຂໍ້ ຕອ ປົກສາຫາລືຍັງມີບາງບໍ່ ຫາທີ່ບໍ່ຮ້າຍແຮງ ຂໍ້ ຕອ ກາ ດຳ ງາ ໄດ້ຮັບກາ ທົບທວ ເປັ ປົກ ກະຕິ ແລະປັບປຸງເທົ່າທີ່ຈຳເປັ ກາ ປະສາ ງາ ກັ ເປັ ສອງທາງ ແລະເປັ ປົກກະຕິ ກັບຜູ້ມີສ່ວ ຮ່ວມ ກາ ສະໜັບສະໜູ ສ່ວ ໃຫຍ່ຈາກບໍ່ ດາກຸ່ມທີ່ໄດ້ຮັບ ຜິ ກະທົບໂດຍກົງແລະຂໍ້ຂັດຂ້ອງໃ ບໍ່ ຫາ ອຍໆ ມີກາ ບໍ່ຍອມຮັບໜ້ອຍໜຶ່ງຊຶ່ງສາມາດແກ້ໄຂໄດ້ ມີມາດຕະກາ ຫຼຸດຜ່ອ ຜິ ກະທົບທີ່ເປັ ທາງລົບ 	<ul style="list-style-type: none"> ກາ ສ້າງຄຸ້ມຄອງບາງເທື່ອກໍເອົາໃຈໃສ່ຮັດກຸມ ດີ ກາ ຄຸມເຂັ້ມແຂງກໍມີແຕ່ມີຂອບເຂດຈຳ ກັດ ກາ ຕອບສະໜອງທີ່ ຮອ ໃ ໄລຍະ ຍາວແມ່ ຳໃຊ້ໃ ກາ ຄຸ້ມຄອງໃ ຈຸດທີ່ ສຳຄັນ ເປັ ສ່ວ ໃຫຍ່ ມີກາ ປະສົມປະສາ ງາ ໃ ລະດັບສູງ ມີກາ ເຂົ້າຮ່ວມຂອງຜູ້ມີສ່ວ ຮ່ວມ ມີກາ ຳໃຊ້ຊ່ວຍຊາ ພາຍ ອກເມື່ອເທັ ວ່າຈຳເປັ ມີພຽງແຕ່ຂໍ້ບົກຜ່ອງສ່ວ ໜ້ອຍທີ່ຖືກເປີດ ເຜີຍ

<p>3 ດີ</p>	<ul style="list-style-type: none"> • ກາ ປະເມີ ຜີ ມີຄວາມເໝາະສົມ,ພຽງພໍ,ມີປະສິດທິຜົນ ,ກາ ຄຸ້ມຄອງແລະ ຂີ້ ຕອ ໃ ກາ ປົກສາທາລີຍັງມີຂໍ້ບົກຜ່ອງທີ່ບໍ່ຮ້າຍແຮງຈຳ ວ ໜຶ່ງຂອງອົງ ປະກອບຂອງພາກສ່ວ ຕ່າງໆ • ຂີ້ ຕອ ໃ ກາ ດຳ ເ ື ງ າ ແມ່ ໄດ້ມີກາ ທົບທວ ແລະປັບປຸງເປັ ບາງຊ່ວງ • ກາ ປະສາ ງ າ ກັບຜູ້ມີສ່ວ ຮ່ວມແບບສອງທາງ ເລື້ອຍໆ • ໄດ້ຮັບກາ ສະໜັບສະໜູ ຈາກກຸ່ມຜູ້ໄດ້ຮັບຜີ ກະທົບໂດຍກົງເປັ ສ່ວ ໃຫຍ່ ແລະກາ ຄັດຄ້າ ໜ້ອຍ • ມີກາ ບໍ່ຍອມຮັບຈຳ ວ ັ້ອຍໜຶ່ງແຕ່ກໍສາມາດແກ້ໄຂ ໄດ້ • ມີມາດຕະກາ ຫຼຸດຜ່ອ ແລະຄຸ້ມຄອງຜີ ກະທົບທາງ ລົບ 	<ul style="list-style-type: none"> • ມີກາ ຕຳ ິກາ ຄຸ້ມຄອງບໍລິຫາ ແຕ່ວ່າກາ ຄຸ້ມຄອງ ດັ່ງກ່າວອາດຖືກຕ້ອງແລະເໝາະກັບສະພາບກາ ຂອງ ຂະບວ ກາ ດຳ ເ ື ງ າ ທີ່ເປັ ຢູ່ ະເວລາ ັ້ • ຖືເປົ້າໝາຍຂອງໂຄງກາ ເປັ ສ່ວ ໃຫຍ່ • -ອີງໃສ່ໂຄງກາ ໃ ກາ ຄຸ້ມຄອງໃ ທຸກຮູບ ກາ • ມີທີ ຮອ ພຽງພໍເປັ ປີ • -ອີງປະກອບສຳລັບບາງພາກສ່ວ ແມ່ ຕ້ອງ ກາ ໃຫ້ເຮັດກາ ປະເມີ ຜີ • ກາ ຄຸ້ມຄອງຄວາມສ່ຽງທີ່ສຳຄັ • ມີກາ ເຂົ້າຮ່ວມຂອງຜູ້ມີສ່ວ ຮ່ວມຈຳ ວ ໜຶ່ງ • ມີກາ ຳໃຊ້ຊ່ວງຊາ ພາຍ ອກຈຳ ວ ໜຶ່ງ • ຖືກຕ້ອງກັບຂໍ້ ມູ ທີ່ຈຳເປັ ຕ້ອງກາ ເປັດ ເຜີຍຈຳ ວ ໜຶ່ງ
<p>2 ບໍ່ດີ</p>	<ul style="list-style-type: none"> • ຈຳ ວ ຂໍ້ບົກຜ່ອງຈຳ ວ ໜຶ່ງໃ ກາ ປະເມີ ຜີ ,ກາ ຄຸ້ມຄອງແລະຂີ້ ຕອ ໃ ກາ ປົກສາທາລີທີ່ໄດ້ດຳ ເ ື ກາ ັ້ ບໍ່ເໝາະສົມ,ບໍ່ພຽງພໍແລະບໍ່ມີປະສິດທິຜົນ • ມີຂໍ້ຂັດແຍ້ງທີ່ຮູ້ ແຮງໃ ກາ ທົບທວ ຄີ ແລະກາ ປັບ ປຸງຂີ້ ຕອ ໃ ກາ ດຳ ເ ື ງ າ • ມີກາ ປະສາ ງ າ ກັບຜູ້ມີສ່ວ ຮ່ວມຈຳ ວ ໜຶ່ງ • ໄດ້ຮັບກາ ສະໜັບສະໜູ ັ້ອຍໃ ບ ດາກຸ່ມທີ່ໄດ້ຮັບ ຜີ ກະທົບຈາກໂຄງກາ ໂດຍກົງສ່ວ ໃຫຍ່ກໍແມ່ ຄັດຄ້າ • ບໍ່ມີກາ ຍອມຮັບເປັ ສ່ວ ໃຫຍ່ • ມີກາ ບໍ່ປະຕິບັດຕາມເງື່ອ ໄຂພີ້ ຖາ ທີ່ໄດ້ກຳ ັດ ແລະໃ ກາ ແກ້ໄຂບັ ຫາທາງລົບກໍມີກາ ແກ່ຍາວຊັກຊ້າ 	<ul style="list-style-type: none"> • ມີກາ ຕຳ ິກາ ຄຸ້ມຄອງບໍລິຫາ ມາດຕະ ກາ ແກ້ໄຂບາງຄັ້ງກໍບໍ່ມີປະສິທິພາບ • ສຸມໃສ່ແຕ່ເປົ້າໝາຍຂອງໂຄງກາ ເກີດມີ • ຊ່ອງຫວ່າງຂອງບັ ຫາສິ່ງແວດລ້ອມແລະສັງ ຄົມ • ມີທີ ຮອ ຈຳກັດ • ມີຂໍ້ບົກຜ່ອງໃ ກາ ປະເມີ ຜີ • ມີຂໍ້ອ້າງໃ ກາ ບໍລິຫາ ຄວາມສ່ຽງ • ກາ ເຂົ້າຮ່ວມຂອງຜູ້ມີສ່ວ ຮ່ວມແມ່ ບໍ່ ໄດ້ດີ • ມີກາ ຈຳກັດກາ ໃຊ້ຊ່ວງຊາ ພາຍ ອກ • ກາ ຈຳກັດກາ ເຜີຍແຜ່ຂໍ້ ມູ ຂ່າວສາ
<p>1 ບໍ່ດີຫຼາຍ</p>	<ul style="list-style-type: none"> • ມີຂໍ້ບົກຜ່ອງຮ້າຍແຮງຢ່າງຫຼວງຫຼາຍໃ ກາ ປະເມີ ຜີ , ກາ ຄຸ້ມຄອງແລະຂີ້ ຕອ ໃ ກາ ປົກສາທາລີ • ບໍ່ມີກາ ທົບທວ ຄີ ຫຼື ປັບປຸງຂະບວ ກາ ດຳ ເ ື ງ າ • ຂາດກາ ເຂົ້າຮ່ວມກັບຂອງຜູ້ມີສ່ວ ຮ່ວມ • ໄດ້ຮັບກາ ສະໜັບສະໜູ ໜ້ອຍຫຼາຍຈາກບັ ດາກຸ່ມຜູ້ ທີ່ໄດ້ຮັບຜີ ກະທົບໂດຍກົງແລະສ່ວ ໃຫຍ່ແມ່ ຄັດຄ້າ ເກືອບໝົດ • ມີກາ ບໍ່ຍອມຮັບແລະກະຄັດຄ້າ ເປັ ສ່ວ ໃຫຍ່ • ມີກາ ບໍ່ປະຕິບັດຕາມເງື່ອ ໄຂຂໍ້ກຳ ັດທີ່ຈຳເປັ ພີ້ ຖາ ໃ ຊ່ວງໄລຍະຍາວ 	<ul style="list-style-type: none"> • ກາ ບໍລິຫາ ກາ ຄຸ້ມຄອງບໍ່ດີ,ບໍ່ມີກາ ແກ້ໄຂບັ ຫາ ທີ່ເກີດຂີ້ • ມີທັດສະ ະຄະດີທີ່ຄັບແຄບບໍ່ວ່າທາງດ້າ ເຕັກ ິກ ວິຊາກາ ແລະທາງໂຄງລ່າງພີ້ ຖາ ທາງ ກາຍະພາບ • ທີ ຮອ ບໍ່ພຽງພໍ • ກາ ປະເມີ ຜີ ບໍ່ສົມບູ ແລະເປັ ແບບຜິວເຜີ • ກາ ຄຸ້ມຄອງຄວາມສ່ຽງບໍ່ມີປະສິດທິພາບ • ຂາດກາ ເຂົ້າຮ່ວມຂອງຜູ້ມີສ່ວ ຮ່ວມ • ບໍ່ມີກາ ຳໃຊ້ຊ່ວງຊາ ພາຍ ອກ • ບໍ່ມີກາ ເປັດເຜີຍຂໍ້ ມູ

II-18 ເງື່ອນ ໄຂກາ ເຮັດວຽກ ແລະ ແຮງງານ - ພາກທີ I ກາ ກະກຽມໂຄງກາ

ເງື່ອນ ໄຂກາ ເຮັດວຽກ ແລະ ແຮງງານ ແມ່ນ ຮວມທັງໂອກາດໃນ ກາ ຈ້າງງານ , ຄວາມເປັນ ທຳ, ກາ ປຸງ ແປງ, ສຸຂະພາບ ແລະ ຄວາມປອດໄພ. ເຈດຕະ ຍະຂອງເງື່ອນ ໄຂດັ່ງກ່າວແມ່ນ ເພື່ອໃຫ້ຜູ້ອອກແຮງງານ ຈະໄດ້ຮັບກາ ປົກປ້ອງ ແລະ ເອົາໃຈໃສ່ໃຫ້ດີເທົ່າທີ່ຄວນ , ມີໂອກາດໃນ ກາ ຈ້າງງານ ເທົ່າທຽມກັນ ແລະ ໃຫ້ສອດຄ່ອງກັບ ມາດຕະຖານ ແຫ່ງຊາດ ແລະ ສາກົນ ແລະ ຄວາມຄາດຫວັງຕາມເງື່ອນ ໄຂກາ ເຮັດວຽກ ແລະ ແຮງງານ .

ຫລັກເກ ໃນ ກາ ພິຈາລະ າທີ່ບໍ່ກ່ຽວຂ້ອງກັບ : ໃນ ຮູບກາ ັ້ແມ່ນ ກ່ຽວຂ້ອງກັບ

ກາ ພິຈາລະ າເງື່ອນ ໄຂທີ່ກ່ຽວຂ້ອງກັບ ເື່ອນໃນ ຫລື ຂະຫ າດຂອງໂຄງກາ :

ໃນ ກໍລະ າທີ່ກຳລັງແຮງງານ ແມ່ນ າເຂົ້າຈາກຕ່າງປະເທດ ຊຶ່ງມີຄວາມສ່ຽງໃນ ເລື່ອງຂໍ້ຂັດແຍ່ງດ້ານ ແຮງງານ ແລະ ຄວາມປອດໄພຂອງແຮງງານ ທີ່ອາດເກີດຂຶ້ນ ໂດຍສະເພາະກໍແມ່ນ ບັບ ຫາເລື່ອງພາສາ.ກາ ບັບປຸງລູກຈ້າງ,ແມ່ນ ມີ ຜົນ ຕໍ່ຄວາມພ້ອມຂອງແຮງງານ ໃນ ກາ ຈ້າງງານ .

ຂໍ້ ຕອ ກາ ປະເມີ ຜົນ	5	4	3	2	1
ກາ ປະເມີ ຜົນ	ຄູ ະພາບຂອງຂໍ້ ຕອ ກາ ປະເມີ ຜົນ ແມ່ນ ໄດ້ເຮັດໃຫ້ມີຄວາມເຂົ້າໃຈໃນ ເງື່ອນ ໄຂທີ່ກຳລັງ ຂອງກາ ເຮັດວຽກແລະແຮງງານ ,ບັບ ຫາແລະຄວາມສ່ຽງ ຊຶ່ງກ່ຽວຂ້ອງກັບໂຄງກາ ຮວມທັງມາດຕະຖານ ຄຸ້ມຄອງ,ຫລຸດຜ່ອນ , ສຸຂະພາບໃນ ແຕ່ລະສາຂາອາຊີບ,ຄວາມສ່ຽງດ້ານ ຄວາມປອດໄພ				
	ດີເລີດ	ດີຫລາຍ	ດີ	ບໍ່ດີ	ບໍ່ດີຫລາຍ
ກາ ຄຸ້ມຄອງ	ຄູ ະພາບຂອງຂະບວ ກາ ວາງແຜ ແລະ ຄຸ້ມຄອງແຮງງານ (ເບິ່ງຂໍ້ ແ ະ າໃນ ກາ ຄຸ້ມຄອງ)				
	ດີເລີດ	ດີຫລາຍ	ດີ	ບໍ່ດີ	ບໍ່ດີຫລາຍ
ກາ ປຶກສາ ຫາລື	ຄູ ະພາບຂອງຂໍ້ ຕອ ກາ ປຶກສາຫາລື (ເບິ່ງຂໍ້ ແ ະ າກາ ປຶກສາຫາລື)				
	ດີເລີດ	ດີຫລາຍ	ດີ	ບໍ່ດີ	ບໍ່ດີຫລາຍ
ຜົນ ກາ ປະເມີ	5	4	3	2	1
ກາ ສະໜັບສະ ໜູ ຂອງຜູ້ມີ ສ່ວນ ຮ່ວມ	ກາ ມີສ່ວນ ຮ່ວມ ແລະ ກາ ພົວພັນ ກັບຕົວແທ ແຮງງານ				
	ດີເລີດ	ດີຫລາຍ	ດີ	ບໍ່ດີ	ບໍ່ດີຫລາຍ
ກາ ປະຕິບັດ ຕາມແຜ	ລະດັບກາ ປະຕິບັດງານ ຕາມແຜ (ເບິ່ງຂໍ້ ແ ະ າຂອງກາ ຈັດຕັ້ງປະຕິບັດງານ ຕາມແຜ)				
	ດີເລີດ	ດີຫລາຍ	ດີ	ບໍ່ດີ	ບໍ່ດີຫລາຍ
ກາ ຍອມຮັບ	ລະດັບກາ ຍອມຮັບ (ເບິ່ງຂໍ້ ແ ະ າກາ ຍອມຮັບ)				
	ດີເລີດ	ດີຫລາຍ	ດີ	ບໍ່ມີ	ບໍ່ມີຫລາຍ

ຂໍ້ ຕອ ກາ ປະເມີ ຜີ	5	4	3	2	1
ຄວາມມີປະສິດ ທິຜີ	ຄວາມສ່ຽງຂອງຂໍ້ຂັດແຍ້ງແຮງງາ				
	ເກືອບວ່າບໍ່ມີ	ເກືອບວ່າບໍ່ມີ ແຕ່ມີຂໍ້ບົກຜ່ອງ ທີ່ບໍ່ຮ້າຍແຮງ ໜ້ອຍໜຶ່ງ	ເກືອບວ່າບໍ່ມີ ແຕ່ມີຂໍ້ບົກຜ່ອງທີ່ ສຳຄັນ ແຕ່ບໍ່ເຖິງ ຂໍ້ ຮ້າຍແຮງ	ມີໜ້ອຍໜຶ່ງ ພ້ອມທັງຂໍ້ຂັດ ແຍ້ງທີ່ຮ້າຍແຮງ	ມີຫລາຍ
	ຜີ ຂອງກາ ປະເມີ ຜີ ຄວາມປອດໄພ, ສຸຂະພາບຂອງແຕ່ລະສາຂາອາຊີບ, ກຳລັງແຮງງາ ແລະ ລູກຈ້າງ				
	ສູງຫລາຍ	ສູງ	ດີ	ຕ່ຳ	ຕ່ຳຫລາຍ
	ກາ ປະເມີ ກາ ປຸງ ແປງ, ໂອກາດ, ຄວາມເປັນ ທຳຂອງກຳລັງແຮງງາ ແລະ ລູກຈ້າງ				
	ສູງຫລາຍ	ສູງ	ດີ	ຕ່ຳ	ຕ່ຳຫລາຍ

ຂໍ້ ແ ະ ຳ ໃ ກາ ກວດສອບ:

1. ຕົວຢ່າງອາ ຸ ສີ ຍາຂອງອົງກອນ ແຮງງາ ສາກົນ ,ມາດຕະຖານ ກາ ປະເມີ ຜີ ຂອງກາ ຮ່ວມມືດ້ານ ກາເງິ
ສາກົນ ເງື່ອນ ໄຂກາ ເຮັດວຽກ ແລະ ແຮງງາ (30 ເມສາ 2006)
2. ອົງປະກອບທີ່ສຳຄັນ ຂອງລະບົບກາ ຄຸ້ມຄອງແຮງງາ ຈະຮວມເອົາທັງ ະໂຍບາຍ ຊັບພະຍາກອນ ມະ ຸດ,
ບຸກຄະລາກອນ ແລະກາ ວາງແຜ ກຳລັງແຮງງາ , ຄວາມປອດໄພແລະປັ ຫາສຸຂະພາບຂອງສາຂາອາຊີບ,
ກາ ມີໂອກາດເທົ່າທຽມກັນ , ກາ ພັດທະ າບຸກຄະລາກອນ ແລະ ກາ ຝຶກອົບຮົມ, ກິ ໂກໃ ກາ
ແກ້ໄຂຂໍ້ຂັດແຍ້ງ, ກາ ຮ້ອງທຸກ ແລະ ກິ ໂກກາ ເຈລະຈາຕໍ່ລອງເພື່ອຜີ ປະໂຫຍດສ່ວ ລວມ.

ຕົວຢ່າງຂອງຫລັກຖານ ອ້າງອີງ: ກາ ສຳຫລວດຄາມເພິ່ງພໍໃຈຂອງບຸກຄະລາກອນ

ແຜ ງາ ແລະກາ ດຳ ະໂຍບາຍຮ່ວມກັນ ເຊິ່ :ຄວາມເປັນ ທຳ, ຄວາມປອດໄພ ແລະ ປັ ຫາສຸຂະພາບຂອງ
ສາຂາອາຊີບ, ກາ ວາງແຜ ກຳລັງແຮງງາ , ະໂຍບາຍກາ ຄຸ້ມຄອງ ແລະ ະໂຍບາຍກັບລູກຈ້າງ.

II-22 ກາ ຄຸ້ມຄອງ ແລະ ກາ ປະເມີ ຜົນ ກະທົບຕໍ່ສິ່ງແວດລ້ອມ ພາກທີ II ກາ ກະກຽມໂຄງກາ

ຮູບກາ ຈະ ຈຳສະເໜີກາ ປະເມີ ຜົນ ແລະ ກາ ວາງແຜ ກາ ຄຸ້ມຄອງຜົນ ກະທົບຕໍ່ສິ່ງແວດລ້ອມ ຊຶ່ງຕິດພັນ ກັບກາ ຈັດຕັ້ງປະຕິບັດ ແລະ ແຜ ກາ ດຳເນີນ ໂຄງກາ ໄພ່ຟ້າ ຈັດຕັ້ງ. ກາ ປະເມີ ຜົນ ກະທົບຕໍ່ສິ່ງແວດ ລ້ອມແມ່ ເພື່ອກຳນົດ ແລະ ປະເມີ ເພື່ອຫາຊ່ອງທາງຫລີກລ້ຽງ, ຫລຸດຜ່ອນ , ກາ ທົດແທ ຄ່າເສຍຫາຍ ແລະ ຈຳໃຊ້ມາດຕະກາ ຕ່າງໆ ເພື່ອຫລຸດຜ່ອນ ຜົນ ກະທົບໃນ ກາ ຈັດຕັ້ງປະຕິບັດ ໃນ ແຕ່ລະຂັ້ນ ຕອ ຂອງໂຄງກາ .

ຫລັກກະ ຂອງກາ ພິຈາລະ າທົ່ວກຽວຂ້ອງກັບ : ຮູບກາ ແມ່ ກຽວຂ້ອງກັບ ສະເໜີ.

ກາ ພິຈາລະ າເງື່ອນ ໄຂທົ່ວກຽວຂ້ອງກັບ ເື່ອໃນ ຫລືຂະຫ າດຂອງໂຄງກາ :

ກາ ປະເມີ ຜົນ ກະທົບສິ່ງແວດລ້ອມແມ່ ເປັ ສິ່ງຈຳເປັ ເພື່ອໃຫ້ເປັ ໄປຕາມລະບຽບກາ ວາລະແຫ່ງຊາດຫລື ຄວາມຈຳເປັ ໃນ ກາ ປະເມີ ຜົນ ຊຶ່ງລັດຖະບາ ເປັ ຜູ້ກຳນົດອອກ.

ຂັ້ນ ຕອ ກາ ປະເມີ	5	4	3	2	1
ກາ ປະເມີ ຜົນ	ຄູ ະພາບຂອງຂັ້ນ ຕອ ໃນ ກາ ປະເມີ ຜົນ ກະທົບຕໍ່ສິ່ງແວດລ້ອມ (EIA) (ເບິ່ງຂໍ້ ແ ະ ຈຳກາ ປະເມີ ຜົນ 1)				
	ດີເລີດ	ດີຫລາຍ	ດີ	ບໍ່ດີ	ບໍ່ດີຫລາຍ
	ກາ ພິຈາລະ າບັ ຫາຜົນ ກະທົບທີ່ສະສົມ ແລະ ບັ ຫາຊັບສີ ມໍລະດົກ				
	ຜ່າ ກາ ພິຈາ ລະ າທັງສອງ ເລື້ອງຢ່າງລະອຽດ	ຜ່າ ກາ ພິຈາ ລະ າທັງສອງ ເລື້ອງຢ່າງດີ	ມີກາ ພິຈາ ລະ າໃ ບາງ ເລື້ອງໃ ສອງ ເລື້ອງ	ມີກາ ພິຈາ ລະ າໜ້ອຍ ໜຶ່ງໃ ເລື້ອງ ດຽວ	ບໍ່ມີກາ ພິຈາ ລະ າໃ ເລື້ອງ ໃດເລື້ອງໜຶ່ງ ເລີຍ
ກາ ຄຸ້ມຄອງ	ຄູ ະພາບຂອງແຜ ຄຸ້ມຄອງສິ່ງແວດລ້ອມ (EMP) ເບິ່ງຂໍ້ ແ ະ ຈຳກາ ຄຸ້ມຄອງ				
	ດີເລີດ	ດີຫລາຍ	ດີ	ບໍ່ດີ	ບໍ່ດີຫລາຍ
ກາ ປຶກສາ ຫາລື	ຄູ ະພາບຂະບວ ກາ ປຶກສາຫາລື ກາ ວາງແຜ ກາ ຄຸ້ມຄອງ ແລະ ກາ ປະເມີ ຜົນ ກະທົບຕໍ່ສິ່ງແວດລ້ອມ (ເບິ່ງຂໍ້ ແ ະ ຈຳກາ ປຶກສາຫາລື)				
	ດີເລີດ	ດີຫລາຍ	ດີ	ບໍ່ດີ	ບໍ່ດີຫລາຍ
ຜົນ ກາ ປະ ເມີ ຜົນ	5	4	3	2	1
ກາ ສະໜັບ ສະໜູ ຂອງ ຜູ້ມີສ່ວ ນວມ	ລະດັບກາ ສະໜັບສະໜູ ກາ ມີສ່ວ ນວມໃນ ກາ ວາງແຜ ກາ ຄຸ້ມຄອງແລະ ກາ ປະເມີ ຜົນ ກະທົບຕໍ່ສິ່ງແວດລ້ອມ (ເບິ່ງຂໍ້ ແ ະ ຈຳກາ ສະໜັບສະໜູ)				
	ດີເລີດ	ດີຫລາຍ	ດີ	ບໍ່ດີ	ບໍ່ດີຫລາຍ
ກາ ຍອມຮັບ	ລະດັບກາ ຍອມຮັບ ຂອງກາ ວາງແຜ ໃນ ກາ ຄຸ້ມຄອງ ແລະ ກາ ປະເມີ ຜົນ ກະທົບ ຕໍ່ສິ່ງແວດລ້ອມ (ເບິ່ງຂໍ້ ແ ະ ຈຳກາ ຍອມຮັບ)				
	ດີເລີດ	ດີຫລາຍ	ດີ	ບໍ່ດີ	ບໍ່ດີຫລາຍ

ກາ ປະຕິບັດ ຕາມແຜ ກາ	ສ່ວ ໃຫຍ່ແລ້ວແມ່ ບໍ່ກ່ຽວຂ້ອງກັບໄລຍະໃ ກາ ກະກຽມໂຄງກາ				
	ລະດັບກາ ຊື້ແຈງຜີ ກະທົບ ສິ່ງແວດລ້ອມຂອງໂຄງກາ ແລະ ມາດຕະກາ ຫລຸດຜ່ອ , ຫລືກລ້ຽງຜີ ກະທົບຕໍ່ກາ ດຳລົງຊີວິດ ແລະກາ ທົດແທ ຄ່າເສຍຫາຍ.				
ຄວາມມີປະສິດ ທິຜີ	ສ່ວ ໃຫຍ່ແມ່ ໄດ້ ຮັບກາ ຊື້ແຈງ ທັງຫມົດມີຜີ ກະທົບສ່ວ ັອຍ ບາງສ່ວ	ສ່ວ ໃຫຍ່ແມ່ ໄດ້ຮັບກາ ຊື້ ແຈງມີພຽງຜີ ກະທົບສ່ວ ໜ້ອຍທີ່ມີບັ ຫາແຕ່ບໍ່ຮ້າຍ ແຮງ	ມີບັ ຫາຜີ ກະ ລົບທາງເບີ ສ່ວ ໃຫຍ່ມີ ຫຼາຍບັ ຫາແຕ່ ບໍ່ເຖິງຂີ້ ຮ້າຍ ແຮງ	ມີຜີ ກະທົບ ທາງລົບຫຼາຍ ພ້ອມທັງບັ ຫາ ຮ້າຍແຮງຈຳ ວ ໜຶ່ງ	ມີຜີ ກະທົບ ທາງລົບຫຼາຍ ພ້ອມມີບັ ຫາ ເຖິງຂີ້ ຮຸ ແຮງ ຫຼາຍບັ ຫາ
	ລະດັບກາ ມີໂອກາດ ໃ ກາ ກຳົດຜີ ກະທົບສິ່ງແວດລ້ອມທາງບວກ ແລະ ໂອກາດ ທີ່ຈະປະສົບຄວາມສຳເລັດ				
	ມີກາ ກຳົດ ແລະ ກາ ຈຳໃຊ້ ປະໂຫຍດສູງສຸດ ຢ່າງລະອຽດຖີ ຖ້ວ ເທົ່າທີ່ເຮັດ ໄດ້	ມີກາ ກຳົດ ທີ່ດີຫຼາຍ ແລະ ມີໂອກາດຫຼາຍ ທີ່ຈະປະສົບ ຄວາມສຳເລັດ	ມີກາ ກຳົດ ທີ່ດີ ມີບັ ຫາ ແຕ່ບໍ່ເຖິງຂີ້ ຮ້າຍແຮງ	ມີກາ ຊື້ແຈງ ໜ້ອຍ ແລະ ກໍ່ ມີໂອກາດໜ້ອຍ ທີ່ຈະປະສົບຜີ ສຳເລັດ	ບໍ່ມີກາ ຊື້ ແຈງເລີຍ

ຂໍ້ ະ ຳ ໃ ກາ ກວດສອບ:

- ບັ ຫາສິ່ງແວດລ້ອມແມ່ ຮວມທັງຊີວະ າງພັ , ຊະ ິດພົດພັ ຕ່າງໆສັດລ້ຽງ,ກາ ອົບພະຍົບຂອງສັດ
ຈໍ້, ພູມມີທັດ, ຄວາມສຳຄັ ຂອງດີ ບໍລິເວ ຈໍ້, ສັດທີ່ໄກ້ສູ ພັ , ແຫ່ງທີ່ຢູ່ອາໄສ, ກາ ເຊາະເຈື້ອ ,
ກາ ຕົກຕະກອ , ຄູ ະພາບ ຈໍ້, ກາ ໄຫລຂອງສິ່ງແວດລ້ອມ ຈໍ້, ຄູ ະພາບອາກາດ, ສຽງ ແລະ
ຝູ່ ລະອອງ. ກາ ປະເມີ ຜີ ທີ່ສຳຄັ ແມ່ ຮວມທັງ:
 - ກາ ປະເມີ ຜີ ບັ ຫາໃ ກາ ຈັດຕັ້ງປະຕິບັດ ແລະ ດຳ ັ ງາ ຂອງໂຄງກາ
 - ກາ ຈຳໃຊ້ຄວາມຮູ້ ແລະ ພູມປັ ຍາທ້ອງຖີ
 - ກາ ເກັບກຳຂໍ້ມູ ຕັ້ງແຕ່ເລີ່ມຕັ້ ໃ ຊ່ວງກະກຽມໂຄງກາ ແລະ ກາ ເກັບກຳຂໍ້ມູ ອ່າງແມ່ ຈໍ້,
ຈຸດທີ່ຕັ້ງກາ ກໍ່ສ້າງ, ບໍລິເວ ພີ້ ທີ່ລຸ່ມ ຈໍ້ ແລະ ໂຄງລ່າງພີ້ ຖາ ຂອງໂຄງກາ ເຊັ່ : ທີ ທາງ,
ສາຍສິ່ງໄຟຟ້າ, ທີ່ພັກອາໄສ.

2. ຜົນ ກະທົບທີ່ສະສົມແມ່ນ ອີງໃສ່ປະກົດກາ ກາ ປຸງ ແປງ ຊຶ່ງເຫັນ ໄດ້ຈາກຜົນ ຂອງກາ ທຳກິດຈະກຳ ຂອງມະນຸດ, ບໍ່ວ່າຈະເປັນ ກາ ສູ ເສຍ ແລະ ກາ ຈຳໃຊ້ຊັບພະຍາກອນ ຫລື ວັດສະດຸຕ່າງໆ ຫລື ຈາກກາ ສະສົມ ແລະ ຜົນ ຂ້າງຄຽງຂອງກາ ດຳເນີນ ກິດຈະກຳ ສອງ ຫລື ຫລາຍອັນ ຮວມເຂົ້າກັນ .
3. ບັນ ຫາຊັບສິ ມໍລະດົກແມ່ນ ຜົນ ກະທົບຂອງໂຄງກາ ໃ ເມື່ອກ່ອນ ບໍ່ມີມາດຕະກາ ຮັບຮອງຜົນ ກະທົບ.

ຕົວຢ່າງຂອງຫລັກກຸ່ມ ອ້າງອີງ:

- ລະບຽບກາ ຂອງກາ ປະເມີ ຜົນ ກະທົບຕໍ່ສິ່ງແວດລ້ອມ (EIA)
- ລາຍງານ ຂອງ EIA ແລະ ລາຍງານ ທີ່ກ່ຽວຂ້ອງອື່ ົງ
- ແຜ ງານ ກາ ຄຸ້ມຄອງສິ່ງແວດລ້ອມ
- ບັນ ທິກກາ ປຶກສາຫາລືທີ່ກ່ຽວຂ້ອງກັບກາ ປະເມີ ຜົນ ກະທົບຕໍ່ສິ່ງແວດລ້ອມ (EIA/EMP)
- ກາ ທົບທວ ຄື .

ກາ ປຶກສາຫາລື ແລະ ກາ ທົດລອງໃຊ້ຮ່າງກາ ປະເມີ ຜີ

ໂດຍກາ ທົບທວ ຄື ຮ່າງວິທີກາ ປະເມີ ຜີ ຄວາມຍື ຍົງສະມາຄົມໄພຟ້າ ຈັດກສາກົ ຄັ້ງທີ່ 6 ໃ ປີ 2006 ຊຶ່ງໄດ້ເລີ້ມໃ ເດືອ ມີ າ 2008 ຮ່ວມທັງກາ ຈັດກອງປະຊຸມເຈັດຄັ້ງ, ຮ່າງ ວິທີ ກາ ປະເມີ ຜີ ຄວາມ ຍື ຍົງໄພຟ້າ ຈັດກ ແມ່ ໄດ້ກະກຽມສຳລັບກາ ປຶກສາຫາລື ແລະ ຊ່ວງເວລາກຳ ັດທົດລອງໄດ້. ເປັ ທີ່ ສັງເກດວ່າໃ ກາ ປຶກສາຫາລື ແລະ ກາ ທົດລອງໃຊ້ເຄື່ອງມືດັ່ງກ່າວ ແມ່ ຍັງເປັ ກາ ທົບທວ ແລະ ດັດແປງຄື ເພື່ອກະກຽມໃຫ້ແກ່ກາ ສຳເລັດເອກະສາ ໃ ຂໍ້ ຕອ ສຸດທ້າຍ ອີງໃສ່ກາ ຈຳໃຊ້ບົດຮຽ ຕົວຈິງຈາກກາ ຈຳໃຊ້ເຄື່ອງມືໃ ກາ ປະເມີ ຜີ ຄວາມຍື ຍົງຂອງໄພຟ້າ ຈັດກ.

ຮ່າງວິທີກາ ປະເມີ ຜີ ຄວາມຍື ຍົງໄພຟ້າ ຈັດກ ປະກອບດ້ວຍຊຸດເອກະສາ ສີ່ຊຸດ ແຕ່ລະຊຸດແມ່ ມີ ເຄື່ອງມືໃ ກາ ປະເມີ ຜີ ແຍກຕ່າງຫາກ ຊຶ່ງຈະຖືກ ຈຳໃຊ້ໃ ແຕ່ລະຊ່ວງຂອງຮອບວຽ ກາ ພັດທະ າ ໂຄງກາ . ຮ່າງວິທີກາ ປະເມີ ຜີ ແມ່ ສະທ້ອ ໃຫ້ເຫັ ບັ ຫາຂອງຄວາມຍື ຍົງ ຊຶ່ງໄດ້ກຳ ັດໄວ້ ແລະທີ່ ປຶກສາຫາລືກັ ໃ ກອງປະຊຸມ ຊຶ່ງເປັ ຕົວແທ ໃຫ້ແກ່ກາ ດັດແປງແກ້ໄຂຂອງພາກສ່ວ ຕ່າງໆ ແລະ ຈຳສະ ເໜີເປັ ໂຄງຮ່າງເພື່ອໃຫ້ສອດຄ່ອງກັບຂະບວ ກາ ປະເມີ ຜີ ຄວາມຍື ຍົງ.

ກອງປະຊຸມປຶກສາຫາລືເຊື່ອວ່າ ເປັ ໂອກາດອັ ເໝາະສົມທີ່ຈະສ້າງ ຮ່າງວິທີກາ ປະເມີ ຜີ ເພື່ອໄດ້ ໃຫ້ມີ ກາ ຈຳໃຊ້ກັ ຢ່າງກ້ວາງຂວາງໃ ບັ ດາຜູ້ມີສ່ວ ຮ່ວມ ແລະ ສັງລວມຄຳຄິດເຫັ ແລະ ກາ ປະກອບ ຂໍ້ມູ ອີ່ ງ ເພື່ອຊ່ວຍໃ ຂະບວ ກາ ພັດທະ າເຄື່ອງມືໃ ຕໍ່ຫ້າ.

ໃ ໄລຍະເດືອ ກັ ຍາ, ຕຸລາ, ພະຈິກ 2009, ຮ່າງວິທີກາ ປະເມີ ຜີ ໄດ້ຖືກ ຈຳໃຊ້ທົດລອງ ແລະ ປຶກສາຫາລືກັ . ກາ ທົດລອງເຄື່ອງມືດັ່ງກ່າວ ແມ່ ຈະໄດ້ພິຈາລະ າຢ່າງກ້ວາງຂວາງຮວມທັງຂອບເຂດ, ຄວາມຊັດເຈ , ຈຳໃຊ້ງ່າຍ, ມີປະສິດທິຜີ ແລະ ກາ ຈຳໃຊ້ໃ ລະດັບຕ່າງໆ. ມີກາ ແ ະ ຈຳໃ ກາ ຈັດຕັ້ງປະຕິບັດທີ່ດີພໍ, ແລະ ວິທີກາ ໃ ກາ ຈຳສະເໜີຜີ ຂອງກາ ປະເມີ ຜີ ສຳລັບກາ ປຶກສາຫາລື ກາ ສອບຖາມໄດ້ຜ່າ ສີ່ອີ ເຕີເັດ ຊຶ່ງບັ ດາຄຳຖາມ ແລະ ຂໍ້ຄິດເຫັ ສ່ວ ໃຫຍ່ແມ່ ໄດ້ຖືກສັງລວມ ໄວ້ໃ ຮ່າງດັ່ງກ່າວ.

1. ພາກປະຕິບັດຕົວຈິງ: ຮ່າງວິທີກາ ປະເມີ ຜີ ເບິ່ງຄືຈະເປັ ເຄື່ອງມືປະເມີ ຜີ ທີ່ໃຊ້ໄດ້ຈິງແລະ ຄັ ຖຳບໍ່ດັ່ງ ຈະມີວິທີກາ ໃ ໃ ກາ ບັບປຸງ ແລະ ເພື່ອໃຫ້ສອດຄ່ອງກັບຄວາມເປັ ຈິງ.
2. ເື້ອໃ : ທ່າ ມີຄວາມຄິດເຫັ ແ ວໃດກ່ຽວກັບເື້ອໃ ຂອງຮ່າງວິທີກາ ປະເມີ ຜີ ໃ ມຸມມອງ ຂອງຄວາມເໝາະສົມ, ຄຸ ະພາບ ແລະ ກາ ຈຳໃຊ້ ໃ ບັ ດາໂຄງກາ ທີ່ມີຄວາມແຕ່ງຕ່າງກັ , ທາງດ້າ ຂະຫ າດຂອງໂຄງກາ , ທີ່ຕັ້ງທາງພູມສາດຂອງໂຄງກາ . ທ່າ ຈະສະເໜີໃຫ້ມີກາ ບັບປຸງ ເື້ອໃ ຮ່າງວິທີກາ ປະເມີ ຜີ ແ ວໃດ?
3. ກາ ແ ະ ຈຳ: ທ່າ ຄິດວ່າຄຳແ ະ ຈຳ ແລະ ໃ ກາ ຈັດຕັ້ງປະຕິບັດ ຂໍ້ແ ະ ຈຳໃ ກາ ກວດສອບ ຮ່າງວິທີກາ ປະເມີ ຜີ ແມ່ ເປັ ປະໂຫຍດບໍ່? ແລະ ມີ ຄວ ບັບປຸງແ ວໃດ?

4. ກາ ໃຫ້ຄະແນວ : ທ່າ ຈະໃຫ້ຄຳແ ະ ຳແ ວໃດເພື່ອເຮັດໃຫ້ແ ວທາງໃ ກາ ໃຫ້ຄະແ ແຕ່ລະຮູບ ແບບ?. ກາ ປະກອບຄຳເທັ ແມ່ ອາດໄດ້ມາຈາກປະສົບກາ ກາ ຳໃຊ້ ແລະ ທົດສອບ ເຄື່ອງມື ດັ່ງກ່າວ.
5. ກາ ຳສະເໜີ ກາ ສຶກສາ: ທ່າ ຈະ ຳສະເໜີແ ວໃດ ເພື່ອໃຫ້ສ້າງກິ ໂກກາ ສະແດງຜິ ກາ ປະເມີ ຜິ ໃຫ້ມີປະສິດທິຜິ ແລະ ຖືກຕ້ອງກັ ຄວາມເປັ ຈິງ.
6. ກາ ຳໃຊ້ທີ່ງ່າຍ: ທ່າ ຈະແ ະ ຳແ ວໃດ ເພື່ອເຮັດໃຫ້ເອກະສາ ໃຫ້ງ່າຍຂຶ້ ?
7. ກາ ຝຶກຫັດປະຕິບັດຕົວຈິງທີ່ດີໃ ຂໍ້ ພີ້ ຖາ : ກາ ໃຫ້ຄະແ 3 ແມ່ ຢູ່ໃ ກາ ຝຶກຫັດປະຕິບັດ ຕົວຈິງຂໍ້ ພີ້ ຖາ ໄດ້ດີ, ໂດຍສະເພາະກໍ່ແມ່ ຄວາມມີສະຕິ ກາ ກັ ຕອງວ່າຈະມີຜິ ປະໂຫຍດ ແ ວໃດຕໍ່ປະເທດ ໂດຍກາ ຳໃຊ້ຊັບພະຍາກອ ຫລື ຄວາມອາດສາມາດທີ່ມີຢູ່ໜ້ອຍ, ຂະຫ າດ ຂອງໂຄງກາ ທີ່ ອຍກວ່າ ແລະ ມີຄວາມຊັບຊ້ອ . ທ່າ ມີຄຳເທັ ແ ວໃດຕໍ່ກາ ໃຫ້ຄະແ ດັ່ງກ່າວ? ທ່າ ມີຂໍ້ ມູ ອ ໃດທີ່ຈະຊ່ວຍໃຫ້ມີຄວາມເຂົ້າໃຈ ຕໍ່ກາ ຝຶກຫັດ ກາ ຳໃຊ້ແຕ່ລະຮູບແບບ ທີ່ ຳສະ ເໜີຮ່າງວິທີກາ ປະເມີ ຜິ ໃຫ້ໄດ້ຜິ ດີທີ່ສຸດ.
8. ບົດທົດສອບກາ ຝຶກຫັດທີ່ດີທີ່ສຸດ: ຄະແ 5 ແມ່ ດີສຸດ ວ່າແມ່ ກາ ຝຶກຫັດທີ່ໄດ້ຮັບຜິ ດີທີ່ສຸດ ແຕ່ວ່າ ຕ້ອງຄຳ ຶງ ເຖິງກາ ຳ ໃຊ້ເຄື່ອງມືດັ່ງກ່າວໃ ລະດັບໂລກແຕ່ວ່າມີ ອາດຈະໃຊ້ບໍ່ໄດ້ກັບໂຄງ ກາ ໃຫຍ່ທີ່ສຸດ, ໃຊ້ຊັບພະຍາກອ ຫລາຍທີ່ສຸດ, ທ່າ ມີຄວາມເທັ ແ ວໃດ ຕໍ່ກາ ໃຫ້ຄະແ , ທ່າ ມີຂໍ້ ມູ ອ ໃດທີ່ຈະຊ່ວຍໃຫ້ມີຄວາມເຂົ້າໃຈກາ ຝຶກຫັດກາ ຳໃຊ້ໃ ແຕ່ລະ ຮູບແບບຂອງເຄື່ອງ ມືໃຫ້ໄດ້ຜິ ດີທີ່ສຸດ?

ທ່າ ສາມາດເຂົ້າຫາຄຳແ ະ ຳສຳລັບກາ ທົດລອງກາ ໃຊ້ເຄື່ອງມືດັ່ງກ່າວພ້ອມທັງຄຳຖາມອອກລາຍ ໂດຍຜ່າ www.hydropower.org/sustainable-hydropower/hsaf.html.